

Zaostřeno

... na výsledky!

www.focus-agency.cz

Závěrečná zpráva z výzkumu

PROBLEMATIKA DOMÁCÍHO NÁSILÍ OPTIKOU ČESKÉ POPULACE

listopad 2020

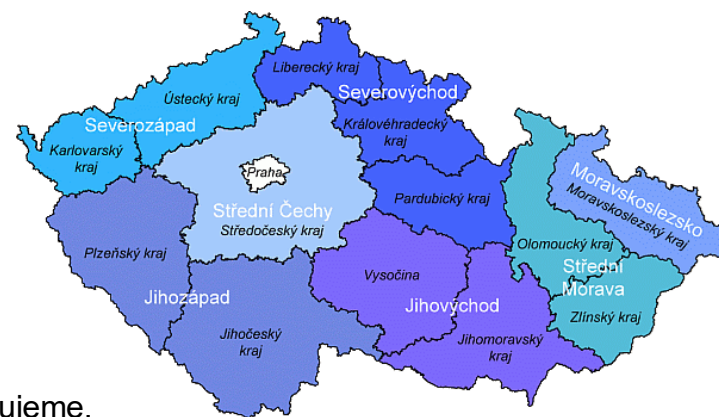


**Nadace
Vodafone
Česká republika**

- ⌋ Reprezentativní kvantitativní výzkum na vzorku populace ČR starší 18 let.
- ⌋ Výběrový soubor (vzorek dotázaných)
 - ⌋ Velikost výběrového souboru: N = 1015 resp.
 - ⌋ Cílová skupina: populace ČR ve věku 18 a více let.
 - ⌋ Způsob výběru vzorku: kvótní výběr na základě dat ČSÚ, 2011 a pozdější aktualizace.
 - ⌋ Termín sběru dat: 23. října – 1. listopadu 2020.
- ⌋ Nástroj sběru dat - dotazník
 - ⌋ Délka vyplnění: příslušná část přibližně 8 minut.
- ⌋ Metodika sběru a zpracování dat
 - ⌋ CAWI na ČNP.
 - ⌋ Zpracování proběhlo v programu SPSS / PC.
 - ⌋ Interval spolehlivost: max. $\pm 3\%$ na 95 % hladině významnosti.
- ⌋ Mezi cíle výzkumu patří:
 - ⌋ zmapování toho, co veřejnost jako domácí násilí chápe (typy fyzického, psychického, sociálního, sexuálního a ekonomického násilí),
 - ⌋ zmapování postojů veřejnosti k závažnosti jednotlivých projevů domácího násilí,
 - ⌋ zjištění ochoty kontaktovat vybrané instituce, organizace či osoby v případě zjištění různých variant projevů domácího násilí u svých blízkých.

NUTS II

- Kvóta pro výběr vzorku, která zajišťuje reprezentativnost výběrového vzorku ve vztahu k cílové populaci, je konstruována na úrovni krajů (NUTS III).
- Při standardním reprezentativním vzorku cca 1000 respondentů však výstupy za některé kraje mohou být méně přesné v důsledku malého vzorku respondentů v daném regionu, což se týká zejména menších krajů, jako je Karlovarský či Liberecký. Proto ve zprávě pracujeme s většími celky na úrovni NUTS II, čímž tento problém eliminujeme.



Interval spolehlivosti pro populaci ČR

N	3 % / 97 %	5 % / 95 %	10 % / 90 %	15 % / 85 %	20 % / 80 %	25 % / 75 %	30 % / 70 %	40 % / 60 %	50 % / 50 %
100	3,4	4,4	6,0	7,1	8,0	8,7	9,2	9,8	10,0
200	2,4	3,1	4,2	5,0	5,7	6,1	6,5	6,9	7,1
300	2,0	2,5	3,5	4,1	4,6	5,0	5,3	5,7	5,8
400	1,7	2,2	3,0	3,6	4,0	4,3	4,6	4,9	5,0
500	1,5	1,9	2,7	3,2	3,6	3,9	4,1	4,4	4,5
700	1,2	1,6	2,2	2,6	2,9	3,2	3,3	3,6	3,7
1000	1,1	1,4	1,9	2,3	2,5	2,7	2,9	3,1	3,1

SHRNUTÍ HLAVNÍCH ZJIŠTĚNÍ

- ⌋ Ze zjištěných údajů vyplývá, že jako **nejzávažnější projevy domácího násilí** vnímá česká veřejnost (za velmi závažnou újmu je označilo téměř 90 % dotázaných):
 - ⌋ **ohrožení zbraní, vyhrožování zabitím** či zabitím rodinných příslušníků,
 - ⌋ **použití fyzického násilí vůči dětem** s úmyslem ublížit partnerce/partnerovi
 - ⌋ a **škrcení**.
- ⌋ O něco menší míru závažnosti, ale stále velmi významnou, přisuzují dotázaní (přes 70 % resp.):
 - ⌋ **odmítnutí pomoci** v případě zranění či nemoci nebo zanechání na nebezpečném místě nebo v ohrožující situaci,
 - ⌋ a dále sem řadí **facku, pohlavek, ránu pěstí, kopání**, tahání za vlasy, smýkání za vlasy.
- ⌋ Kolem dvou třetin dotázaných vidí potenciální velmi závažnou újmu v případě:
 - ⌋ **nucení k sexu nebo sexuálním praktikám**, které nejsou vítané nebo jsou ubližující či poškozující,
 - ⌋ ohrožování nebezpečnou jízdou v automobilu
 - ⌋ a také **zakazování ve styku s rodinou**, s přáteli či bránění styku s dětmi.
- ⌋ Názor na závažnost jednotlivých typů násilného chování se mírně liší podle pohlaví – obecně **většinu sledovaných projevů násilného chování považují za závažnější ženy**.

SHRnutí HLAVNíCH ZJIŠTĚNí

- ⌋ **Velká většina běžné populace** vnímá fenomén domácího násilí jako **závažné či podstatné téma** zasahující významnou část společnosti (85 %).
- ⌋ **Téměř dvě třetiny** dotázaných jej považují za **závažné téma (62 %)**, kterému není věnováno dost pozornosti. Myslí si to především:
 - ⌋ **ženy (73 % vs. muži 50 %), osoby v domácnosti (75 %)**,
 - ⌋ častěji lidé starší 65 let (66 %),
 - ⌋ důchodci (65 %), studenti (67 %).
- ⌋ Fenomén domácího násilí **za závažné téma nejčastěji označily ženy se středoškolským vzděláním** s maturitou nebo výučním listem (76 % vs. 62 % celek). Ale obecně lze říci, že s rostoucím vzděláním roste uvědomění závažnosti tématu domácího násilí.
- ⌋ V případě nutnosti řešení situace domácího násilí u někoho blízkého by se dotázaní **nejčastěji obrátili na pomoc** policie u fyzických, psychických a sexuálních projevů násilí. V případě fyzického a psychického násilí by se poté obrátili na rodinu, psychologickou pomoc či OSPOD. V případě sexuálního násilí by volili jako druhou nejčastější variantu psychologickou pomoc, teprve poté rodinu, dále lékaře a právníka.
- ⌋ Při zjištění domácího násilí v sociální formě vidí nejdostupnější pomoc v rámci rodiny, teprve poté u policie. U variant ekonomického domácího násilí by se nejčastěji obrátili na policii, ale méně často než u fyzického, psychického či sexuálního násilí. Zde je typičtější hledání pomoci u právníka.

TESTOVANÉ FORMY CHOVÁNÍ V PARTNERSKÝCH VZTAZÍCH - kategorizace



Nadace
Vodafone
Česká republika

Respondentkám a respondentům byla předložena baterie několika různých způsobů chování v partnerských vztazích, které měli dotázaní posoudit na 4-bodové škále (s možností únikové odpovědi „nevím, nedokážu posoudit“) z hlediska míry závažnosti újmy, kterou může daný typ jednání způsobit osobám, proti nimž jsou namířeny: „1=velmi závažnou újmu“ po „4=zanedbatelnou újmu nebo žádnou újmu“.

KATEGORIZACE

fyziké násilí

facka, pohlavek, rána pěstí, kopání, tahání za vlasy, smýkání za vlasy
škracení

použití fyzického násilí vůči dětem s úmyslem ublížit partnerce/partnerovi
zamezování v pohybu např. přidržení či zastoupením cesty, strkání
ničení osobních věcí a předmětů, ke kterým má partner/ka citové pouto
odmítnutí pomoci v případě zranění či nemoci, zanechání na nebezpečném místě nebo v ohrožující situaci

psychické násilí

křičení, nadávky, ponižování, kritizování, obviňování, urážky, vyhrožování
vyhrožování sebevraždou

ohrožování nebezpečnou jízdou v automobilu

ohrožování zbraní, vyhrožování zabitím nebo zabitím rodinných příslušníků
odpírání intimního kontaktu

sociální násilí

kontrolování kontaktů, styků s lidmi, kontrolování sociálních sítí
zakazování ve styku s rodinou, přáteli, bránění styku s dětmi

sexuální násilí

nucení k sexu nebo sexuálním praktikám, které nejsou vítané nebo jsou ubližující či poškozující

ekonomické násilí

omezování v přístupu ke společným financím, případně kontrolování osobních výdajů
bránění ve studiu / v práci

REFLEXE RŮZNÝCH FOREM CHOVÁNÍ V PARTNERSKÝCH VZTAZÍCH



Nadace
Vodafone
Česká republika

- ☪ Při dotazování byla předložena sada 16 typů chování, které lze označit za formy násilného chování v partnerských vztazích dle různé míry závažnosti. Ze zkoumaných způsobů chování může podle dotázaných největší újmu způsobit *ohrožování zbraní, vyhrožování zabitím nebo zabitím rodinných příslušníků* - 89 % respondentů/respondentek se domnívá, že toto jednání může způsobit postiženým velmi vážnou újmu.
- ☪ Podobně velkou velmi vážnou újmu může způsobit *použití fyzického násilí vůči dětem s úmyslem ublížit partnerce/partnerovi* nebo *škrčení* (shodně 88 %). Za jednání, které může způsobit zásadní újmu, je označeno *odmítnutí pomoci v případě zranění či nemoci* nebo zanechání na nebezpečném místě nebo v ohrožující situaci (77 %), dále *facka, pohlavek, rána pěstí, kopání, tahání za vlasy, smýkání za vlasy* (73 %).
- ☪ Až dvě třetiny dotázaných považují za jednání, které může způsobit velmi závažnou újmu, také: *nucení k sexu nebo sexuálním praktikám, které nejsou vítané nebo jsou ubližující či poškozující*, dále *ohrožování nebezpečnou jízdou v automobilu* a také *zakazování ve styku s rodinou, s přáteli* či *bránění styku s dětmi*.
- ☪ Na opačném pólu, tedy mezi typy chování s menší potenciální újmu na dotčených osobách, bylo označeno *odpírání intimního kontaktu* (za závažnou újmu označilo 21 % dotázaných) nebo *kontrolování kontaktů, styků s lidmi, kontrolování sociálních sítí* (29 % vnímá jako velmi vážnou újmu).
- ☪ Názor na závažnost jednotlivých typů násilného chování se mírně liší podle pohlaví – obecně **většinu sledovaných projevů násilného chování považují za závažnější ženy**. Pouze v případě odpírání intimního kontaktu platí, že jej úkorněji vnímají muži. V situaci odmítnutí pomoci při zranění či nemoci nebo zanechání na nebezpečném místě nebo v ohrožující situaci a ničení osobních věcí a předmětů je pohled mužů a žen víceméně podobný.

REFLEXE RŮZNÝCH FOREM CHOVÁNÍ V PARTNERSKÝCH VZTAZÍCH

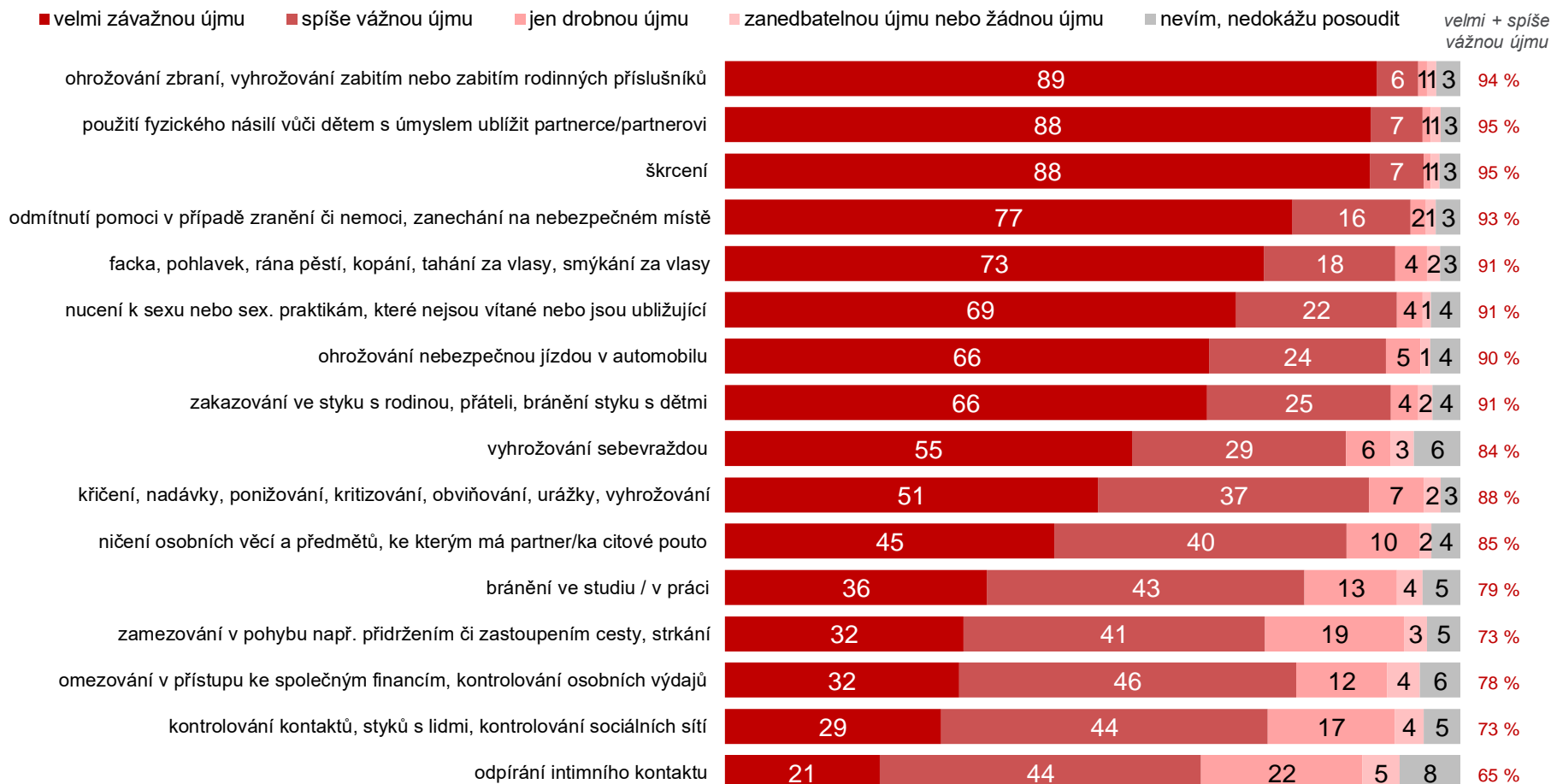


Nadace
Vodafone
Česká republika

- ◊ V náhledu na závažnost násilných typů chování v partnerských vztazích nevidíme příliš významné rozdíly z hlediska věku či vzdělání. Většinu z těchto modelů chování vnímají jako méně závažné nejmladší dotázaní ve věku 18 – 34 let, kromě zakazování ve styku s rodinou, přáteli, bránění ve styku s dětmi, vyhrožování sebevraždou a křičení, nadávek, ponižování a kritizování, které jako méně závažné vnímají naopak nejstarší dotázaní nad 55 let. V případě vzdělání jsou méně senzitivní na jednotlivé typy chování lidé s nejnižším vzděláním.
- ◊ Výraznější rozdíly vidíme, pokud se na hodnocení jednotlivých variant chování podíváme optikou celkového náhledu na problematiku domácího násilí. **Nejvyšší míru závažnosti všem testovaným situacím přisuzují ti, jež se domnívají, že fenomén domácího násilí je závažným tématem**, kterému není věnováno dost pozornosti. Naopak relativně nejmenší újmu dané situace evokují ve skupině těch, kteří celkově téma domácího násilí vnímají jako přeceňované, neboť se podle nich týká jen okraje společnosti.
- ◊ Pro lepší ilustraci jsme kategorizovali názor na domácí násilí do dichotomické proměnné, kde na jedné straně stojí ti, jež téma domácího násilí považují za závažné nebo podstatné téma, a na druhé straně ti, kteří téma považují okrajové nebo jej neumí posoudit. Zde je pak dobře patrné, že lidé, kteří celkově téma DN považují za okrajové téma nebo jej nereflektují, přisuzují i všem konkrétním typům násilného chování nižší míru újmy.

Míra závažnosti újmy v partnerských vztazích

„Postupně Vám ukážeme různé způsoby chování v partnerských vztazích a vy nám uveďte, jak vážnou újmu, dle vašeho názoru, mohou způsobit osobám, proti kterým jsou namířeny.“ (D1)



v %, N = 1015, repre ČR 18+

Míra přisuzované závažnosti vybraným typům chování v partnerských vztazích - dle kategorizace



Nadace
Vodafone
Česká republika

sumarizovaná míra újmy dle kategorizace	% způsobují „velmi závažnou újmu“
fyzické násilí	
použití fyzického násilí vůči dětem s úmyslem ublížit partnerce/partnerovi	88 %
škrcení	88 %
odmítnutí pomoci v případě zranění či nemoci nebo zanechání na nebezpečném místě	77 %
facka, pohlavek, rána pěstí, kopání, tahání za vlasy, smýkání za vlasy	73 %
ničení osobních věcí a předmětů, ke kterým má partner/ka citové pouto	45 %
zamezování v pohybu např. přidržení či zastoupením cesty, strkání	32 %
psychické násilí	
ohrožování zbraní, vyhrožování zabitím nebo zabitím rodinných příslušníků	89 %
ohrožování nebezpečnou jízdou v automobilu	66 %
vyhrožování sebevraždou	55 %
křičení, nadávky, ponižování, kritizování, obviňování, urážky, vyhrožování	51 %
odpírání intimního kontaktu	21 %
sexuální násilí	
nucení k sexu nebo sexuálním praktikám, které nejsou vítané nebo jsou ubližující či poškozující	69 %
sociální násilí	
zakazování ve styku s rodinou, přáteli, bránění styku s dětmi	66 %
kontrolování kontaktů, styků s lidmi, kontrolování sociálních sítí	29 %
ekonomické násilí	
bránění ve studiu / v práci	36 %
omezování v přístupu ke společným financím, případně kontrolování osobních výdajů	32 %

Míra vážnosti újmy v partnerských vztazích dle pohlaví

Rozdíly v pohledu na míru závažnosti jednotlivých typů jednání dle pohlaví jsou patrné jak z průměrných hodnot, tak z % míry souhlasu. Ženy vnímají všechny (vyjma odpírání intim. kontaktu) formy jako závažnější než muži.

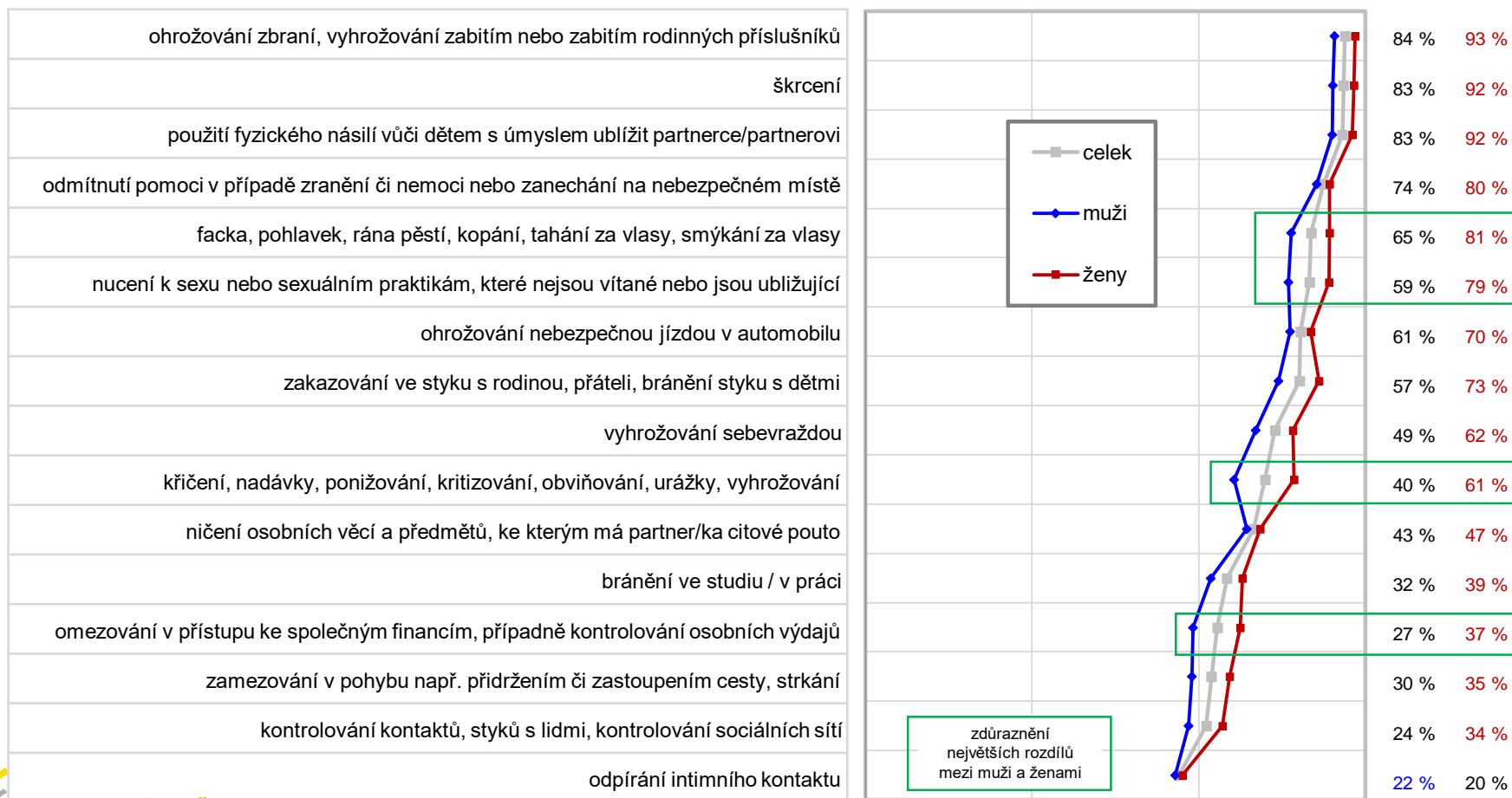
MÍRA POTENCIÁLNÍ ÚJMY

zanedbatelná újma

průměry

velmi závažná újma

velmi závažná újma %



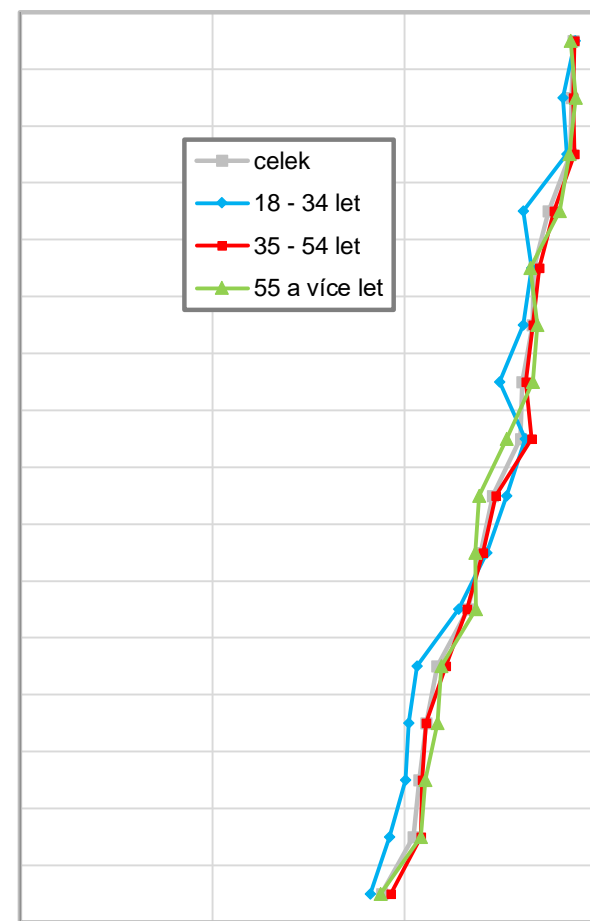
zdůraznění největších rozdílů mezi muži a ženami

Míra vážnosti újmy v partnerských vztazích dle věku

MÍRA POTENCIÁLNÍ ÚJMY

zanedbatelná újma $\xrightarrow{\text{průměry}}$ velmi závažná újma
1 2 3 4

ohrožování zbraní, vyhrožování zabitím nebo zabitím rodinných příslušníků
škrcení
použití fyzického násilí vůči dětem s úmyslem ublížit partnerce/partnerovi
odmítnutí pomoci v případě zranění či nemoci nebo zanechání na nebezpečném místě
facka, pohlavek, rána pěstí, kopání, tahání za vlasy, smýkání za vlasy
nucení k sexu nebo sexuálním praktikám, které nejsou vítané nebo jsou ubližující
ohrožování nebezpečnou jízdou v automobilu
zakazování ve styku s rodinou, přáteli, bránění styku s dětmi
vyhrožování sebevraždou
křičení, nadávky, ponižování, kritizování, obviňování, urážky, vyhrožování
ničení osobních věcí a předmětů, ke kterým má partner/ka citové pouto
bránění ve studiu / v práci
omezování v přístupu ke společným financím, případně kontrolování osobních výdajů
zamezování v pohybu např. přidržením či zastoupením cesty, strkání
kontrolování kontaktů, styků s lidmi, kontrolování sociálních sítí
odpírání intimního kontaktu

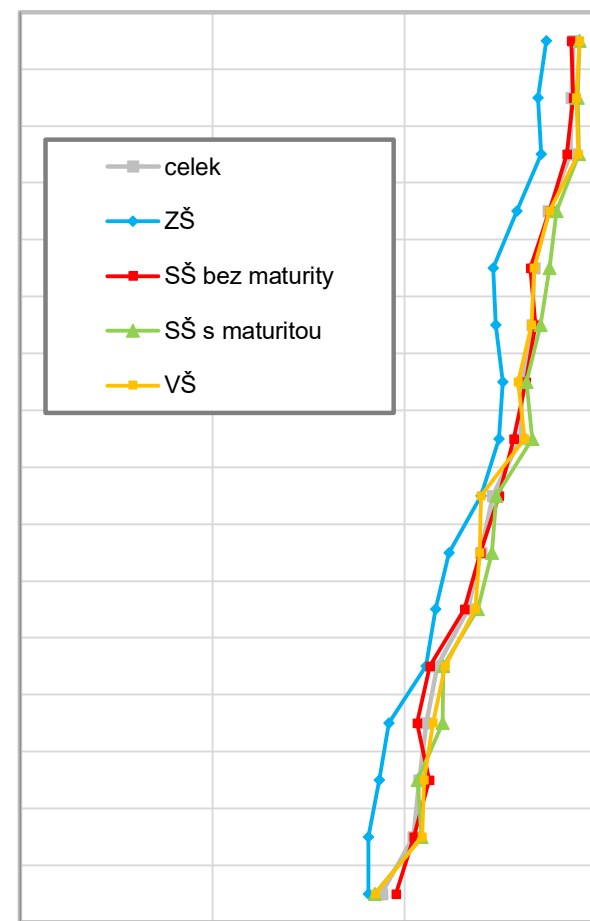


Míra vážnosti újmy v partnerských vztazích dle vzdělání

MÍRA POTENCIÁLNÍ ÚJMY

zanedbatelná újma $\xrightarrow{\text{průměry}}$ velmi závažná újma
1 2 3 4

ohrožování zbraní, vyhrožování zabitím nebo zabitím rodinných příslušníků
škrcení
použití fyzického násilí vůči dětem s úmyslem ublížit partnerce/partnerovi
odmítnutí pomoci v případě zranění či nemoci nebo zanechání na nebezpečném místě
facka, pohlavek, rána pěstí, kopání, tahání za vlasy, smýkání za vlasy
nucení k sexu nebo sexuálním praktikám, které nejsou vítané nebo jsou ubližující
ohrožování nebezpečnou jízdou v automobilu
zakazování ve styku s rodinou, přáteli, bránění styku s dětmi
vyhrožování sebevraždou
křičení, nadávky, ponižování, kritizování, obviňování, urážky, vyhrožování
ničení osobních věcí a předmětů, ke kterým má partner/ka citové pouto
bránění ve studiu / v práci
omezování v přístupu ke společným financím, případně kontrolování osobních výdajů
zamezování v pohybu např. přidržením či zastoupením cesty, strkání
kontrolování kontaktů, styků s lidmi, kontrolování sociálních sítí
odpírání intimního kontaktu

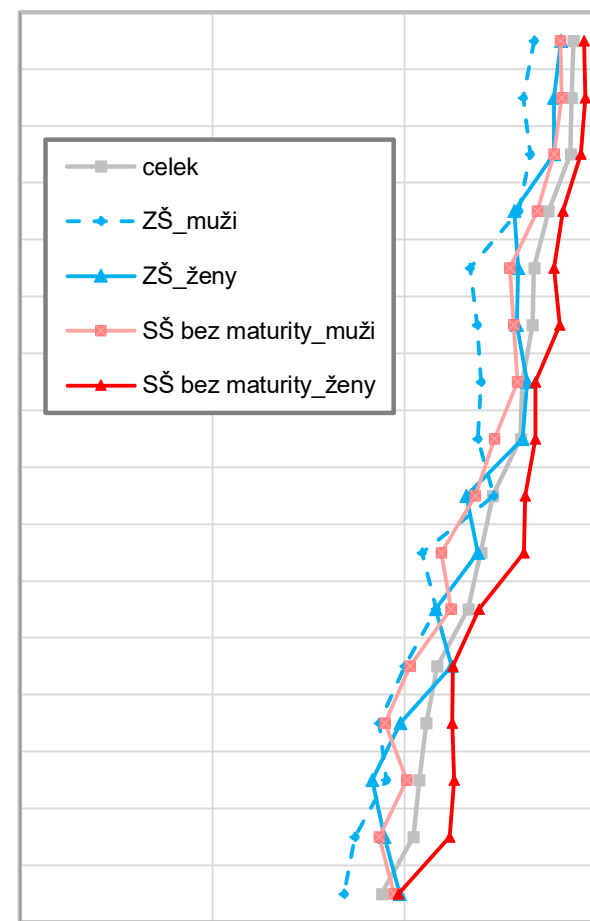


Míra vážnosti újmy v partnerských vztazích dle vzdělání a pohlaví 1/2

MÍRA POTENCIÁLNÍ ÚJMY

zanedbatelná újma $\xrightarrow{\text{průměry}}$ velmi závažná újma
1 2 3 4

ohrožování zbraní, vyhrožování zabitím nebo zabitím rodinných příslušníků
škrcení
použití fyzického násilí vůči dětem s úmyslem ublížit partnerce/partnerovi
odmítnutí pomoci v případě zranění či nemoci nebo zanechání na nebezpečném místě
facka, pohlavek, rána pěstí, kopání, tahání za vlasy, smýkání za vlasy
nucení k sexu nebo sexuálním praktikám, které nejsou vítané nebo jsou ubližující
ohrožování nebezpečnou jízdou v automobilu
zakazování ve styku s rodinou, přáteli, bránění styku s dětmi
vyhrožování sebevraždou
křičení, nadávky, ponižování, kritizování, obviňování, urážky, vyhrožování
ničení osobních věcí a předmětů, ke kterým má partner/ka citové pouto
bránění ve studiu / v práci
omezování v přístupu ke společným financím, případně kontrolování osobních výdajů
zamezování v pohybu např. přidržením či zastoupením cesty, strkání
kontrolování kontaktů, styků s lidmi, kontrolování sociálních sítí
odpírání intimního kontaktu

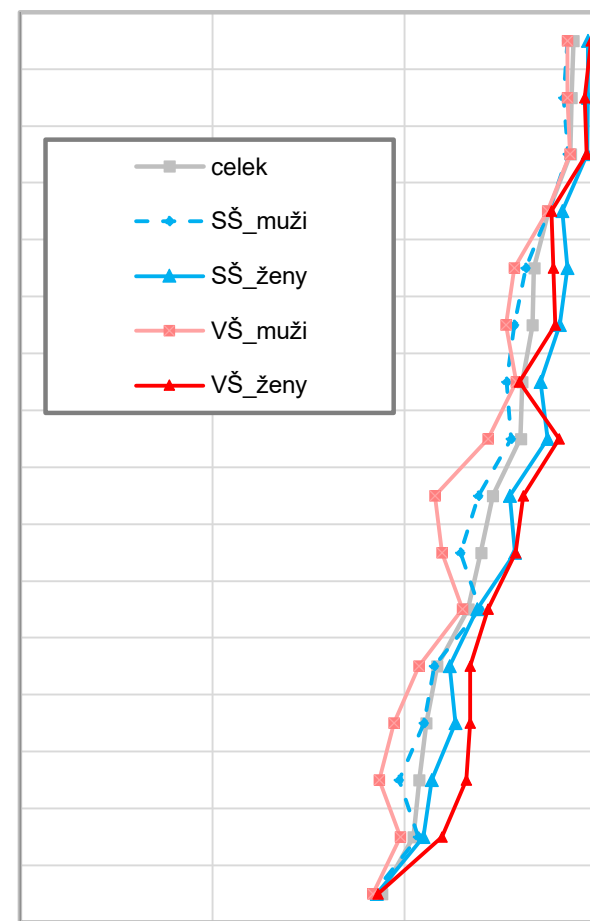


Míra vážnosti újmy v partnerských vztazích dle vzdělání a pohlaví 2/2

MÍRA POTENCIÁLNÍ ÚJMY

zanedbatelná újma $\xrightarrow{\text{průměry}}$ velmi závažná újma
1 2 3 4

ohrožování zbraní, vyhrožování zabitím nebo zabitím rodinných příslušníků
škrcení
použití fyzického násilí vůči dětem s úmyslem ublížit partnerce/partnerovi
odmítnutí pomoci v případě zranění či nemoci nebo zanechání na nebezpečném místě
facka, pohlavek, rána pěstí, kopání, tahání za vlasy, smýkání za vlasy
nucení k sexu nebo sexuálním praktikám, které nejsou vítané nebo jsou ubližující
ohrožování nebezpečnou jízdou v automobilu
zakazování ve styku s rodinou, přáteli, bránění styku s dětmi
vyhrožování sebevraždou
křičení, nadávky, ponižování, kritizování, obviňování, urážky, vyhrožování
ničení osobních věcí a předmětů, ke kterým má partner/ka citové pouto
bránění ve studiu / v práci
omezování v přístupu ke společným financím, případně kontrolování osobních výdajů
zamezování v pohybu např. přidržením či zastoupením cesty, strkání
kontrolování kontaktů, styků s lidmi, kontrolování sociálních sítí
odpírání intimního kontaktu

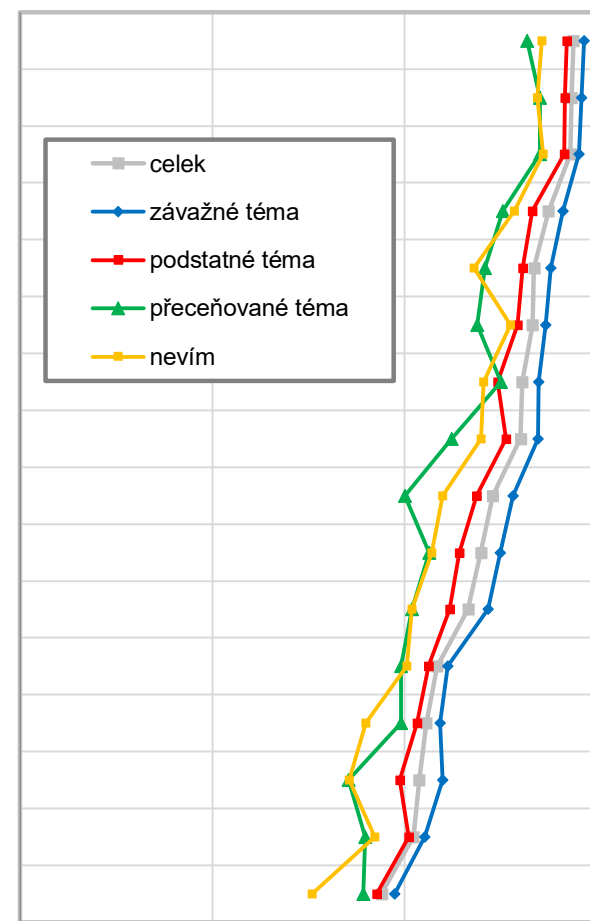


Míra vážnosti újmy v partnerských vztazích dle přisuzované závažnosti tématu DN

MÍRA POTENCIÁLNÍ ÚJMY

zanedbatelná újma $\xrightarrow{\text{průměry}}$ velmi závažná újma
1 2 3 4

ohrožování zbraní, vyhrožování zabitím nebo zabitím rodinných příslušníků
škrcení
použití fyzického násilí vůči dětem s úmyslem ublížit partnerce/partnerovi
odmítnutí pomoci v případě zranění či nemoci nebo zanechání na nebezpečném místě
facka, pohlavek, rána pěstí, kopání, tahání za vlasy, smýkání za vlasy
nucení k sexu nebo sexuálním praktikám, které nejsou vítané nebo jsou ubližující
ohrožování nebezpečnou jízdou v automobilu
zakazování ve styku s rodinou, přáteli, bránění styku s dětmi
vyhrožování sebevraždou
křičení, nadávky, ponižování, kritizování, obviňování, urážky, vyhrožování
ničení osobních věcí a předmětů, ke kterým má partner/ka citové pouto
bránění ve studiu / v práci
omezování v přístupu ke společným financím, případně kontrolování osobních výdajů
zamezování v pohybu např. přidržením či zastoupením cesty, strkání
kontrolování kontaktů, styků s lidmi, kontrolování sociálních sítí
odpírání intimního kontaktu



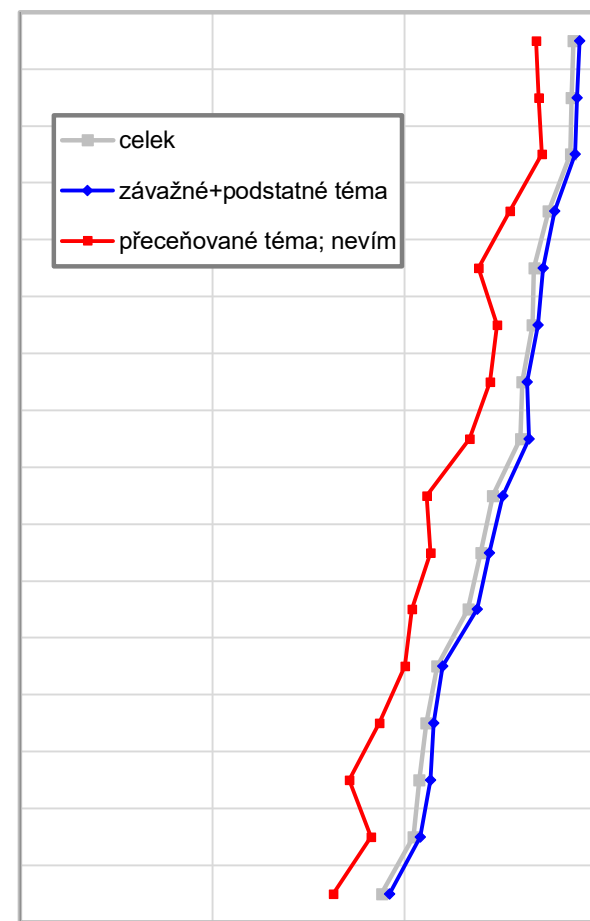
Míra vážnosti újmy v partnerských vztazích dle přisuzované závažnosti tématu DN_kategorizace

Ti, jež celkově téma DN považují za okrajové téma, přikládají i všem jednotlivým typům násilného chování nižší míru újmy.

MÍRA POTENCIÁLNÍ ÚJMY

zanedbatelná újma $\xrightarrow{\text{průměry}}$ velmi závažná újma
1 2 3 4

ohrožování zbraní, vyhrožování zabitím nebo zabitím rodinných příslušníků
škrcení
použití fyzického násilí vůči dětem s úmyslem ublížit partnerce/partnerovi
odmítnutí pomoci v případě zranění či nemoci nebo zanechání na nebezpečném místě
facka, pohlavek, rána pěstí, kopání, tahání za vlasy, smýkání za vlasy
nucení k sexu nebo sexuálním praktikám, které nejsou vítané nebo jsou ubližující
ohrožování nebezpečnou jízdou v automobilu
zakazování ve styku s rodinou, přáteli, bránění styku s dětmi
vyhrožování sebevraždou
křičení, nadávky, ponižování, kritizování, obviňování, urážky, vyhrožování
ničení osobních věcí a předmětů, ke kterým má partner/ka citové pouto
bránění ve studiu / v práci
omezování v přístupu ke společným financím, případně kontrolování osobních výdajů
zamezování v pohybu např. přidržením či zastoupením cesty, strkání
kontrolování kontaktů, styků s lidmi, kontrolování sociálních sítí
odpírání intimního kontaktu

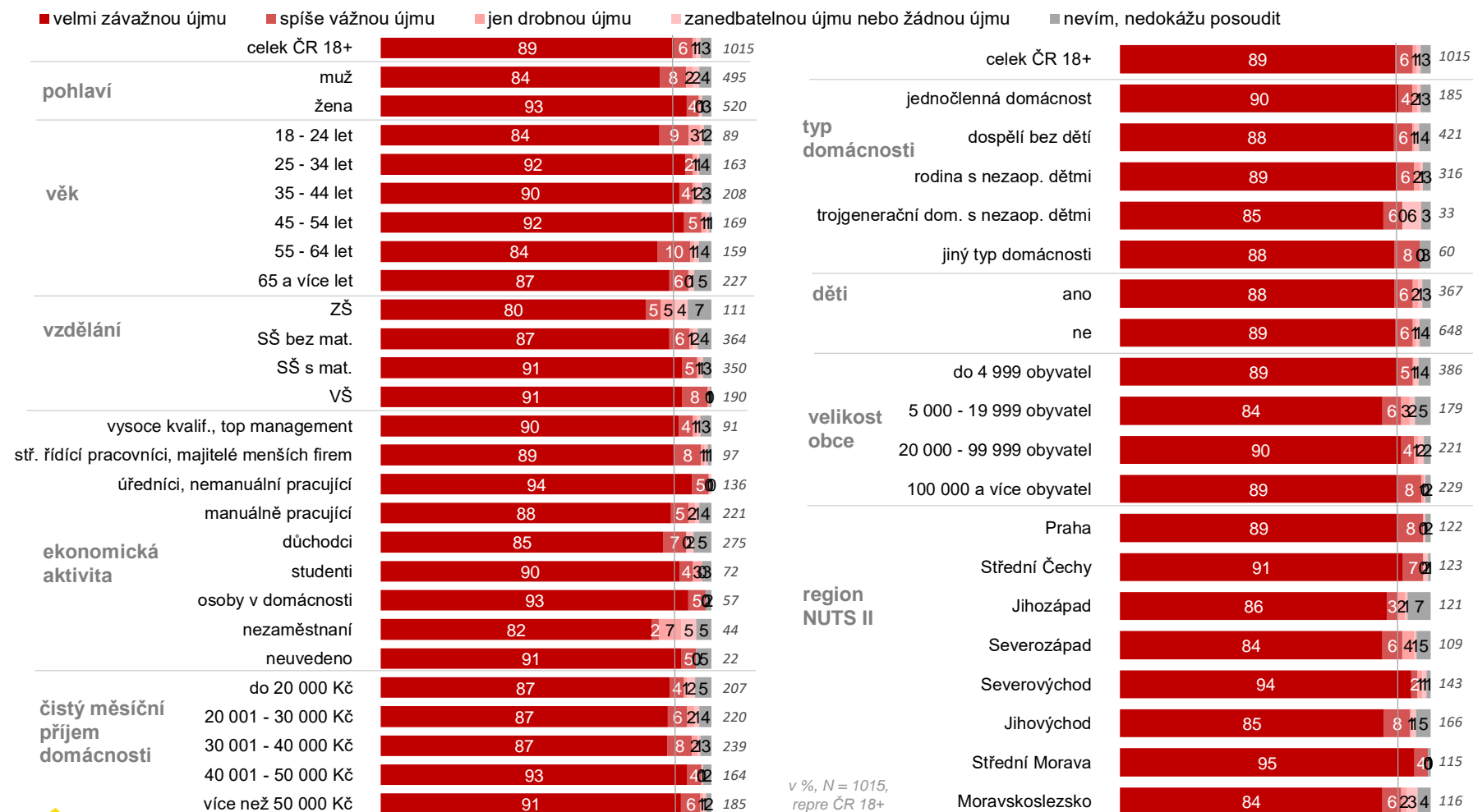


N = 1015, repré ČR 18+

závažné + podstatné téma (N=861), přeceňované téma, nevím (N=154)

Míra závažnosti újmy v partnerských vztazích dle sociodemografických charakteristik

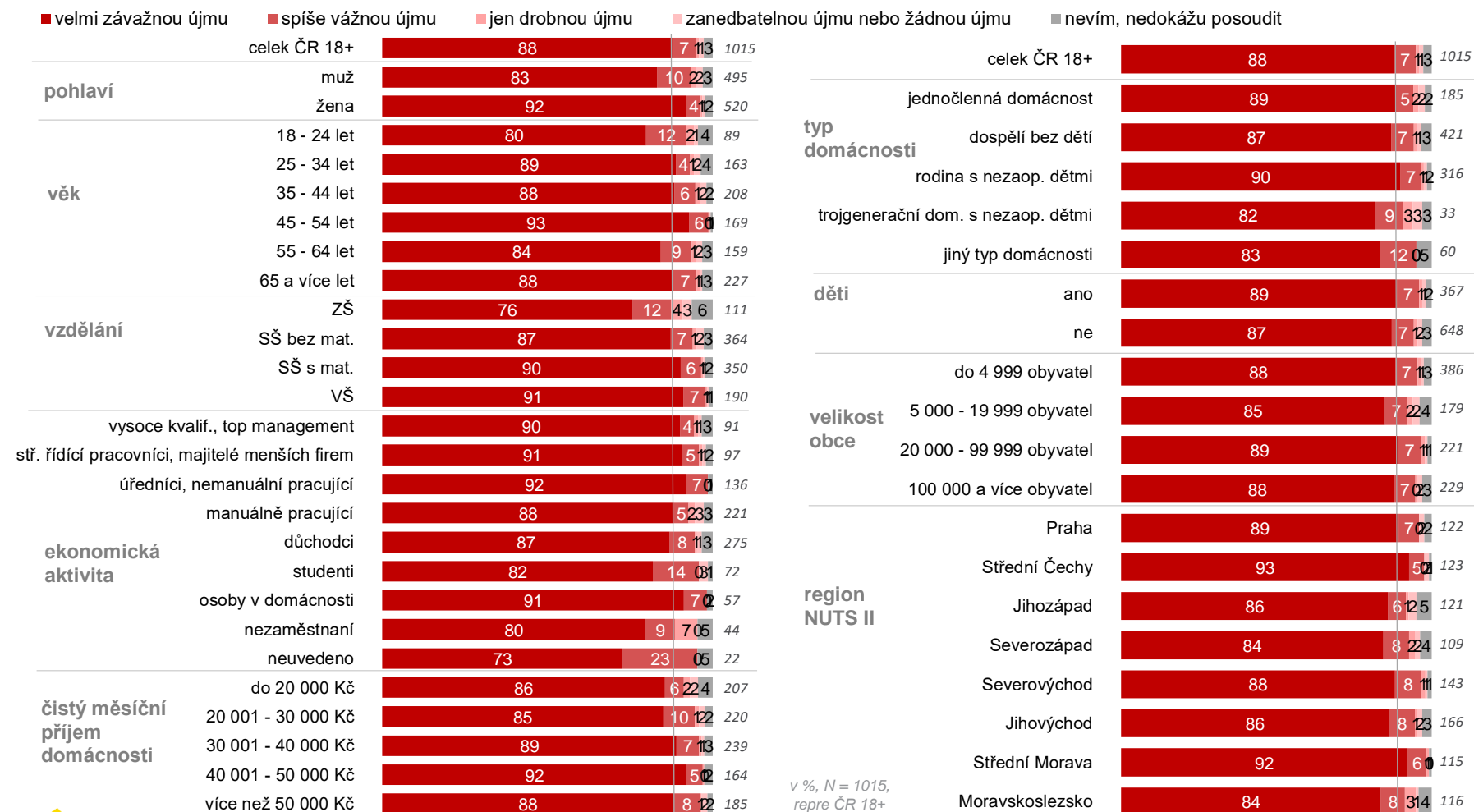
Ohrožování zbraní, vyhrožování zabitím nebo zabitím rodinných příslušníků může způsobit



v %, N = 1015, repre ČR 18+

Míra závažnosti újmy v partnerských vztazích dle sociodemografických charakteristik

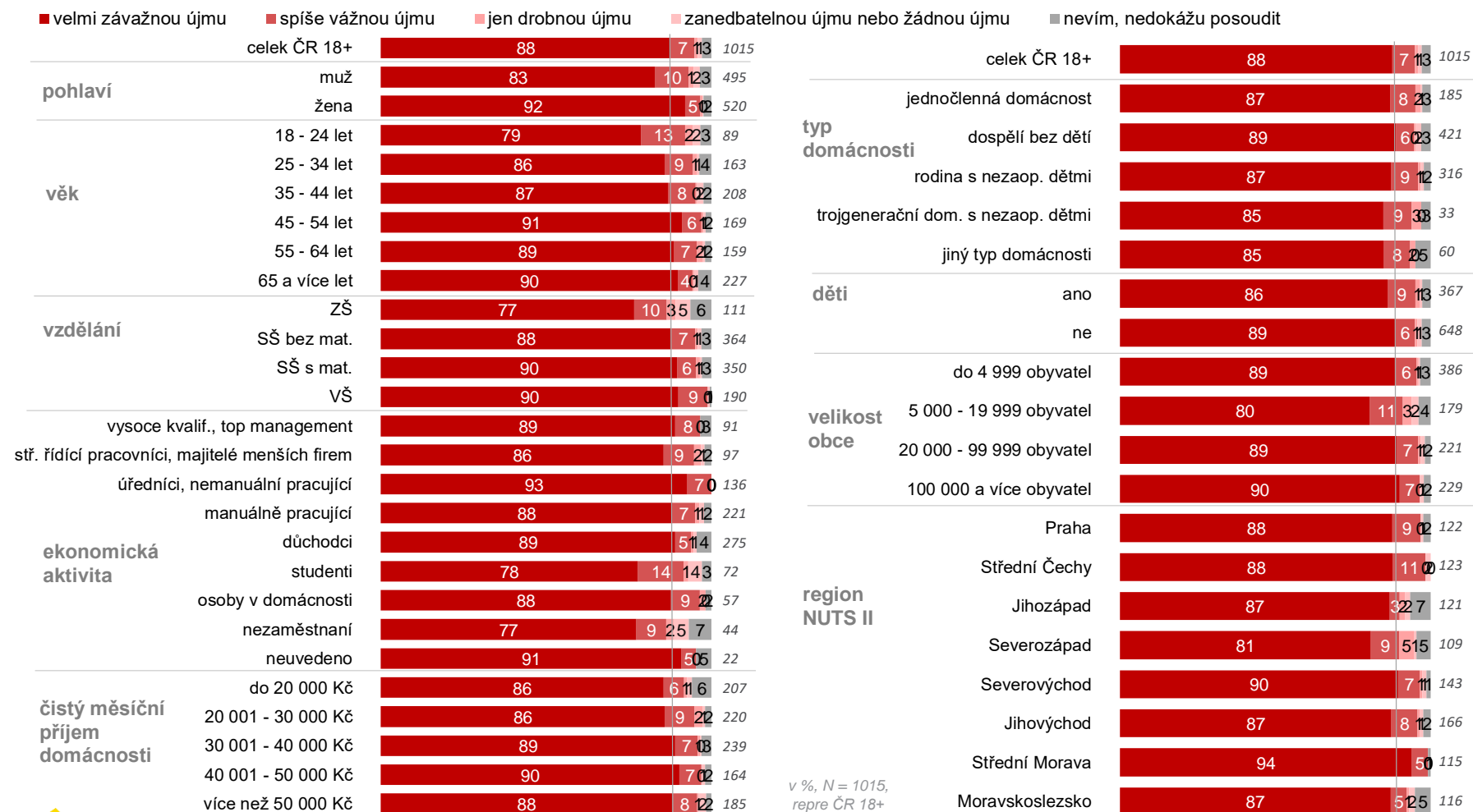
Použití fyzického násilí vůči dětem s úmyslem ublížit partnerce/partnerovi může způsobit



v %, N = 1015, repre ČR 18+

Míra závažnosti újmy v partnerských vztazích dle sociodemografických charakteristik

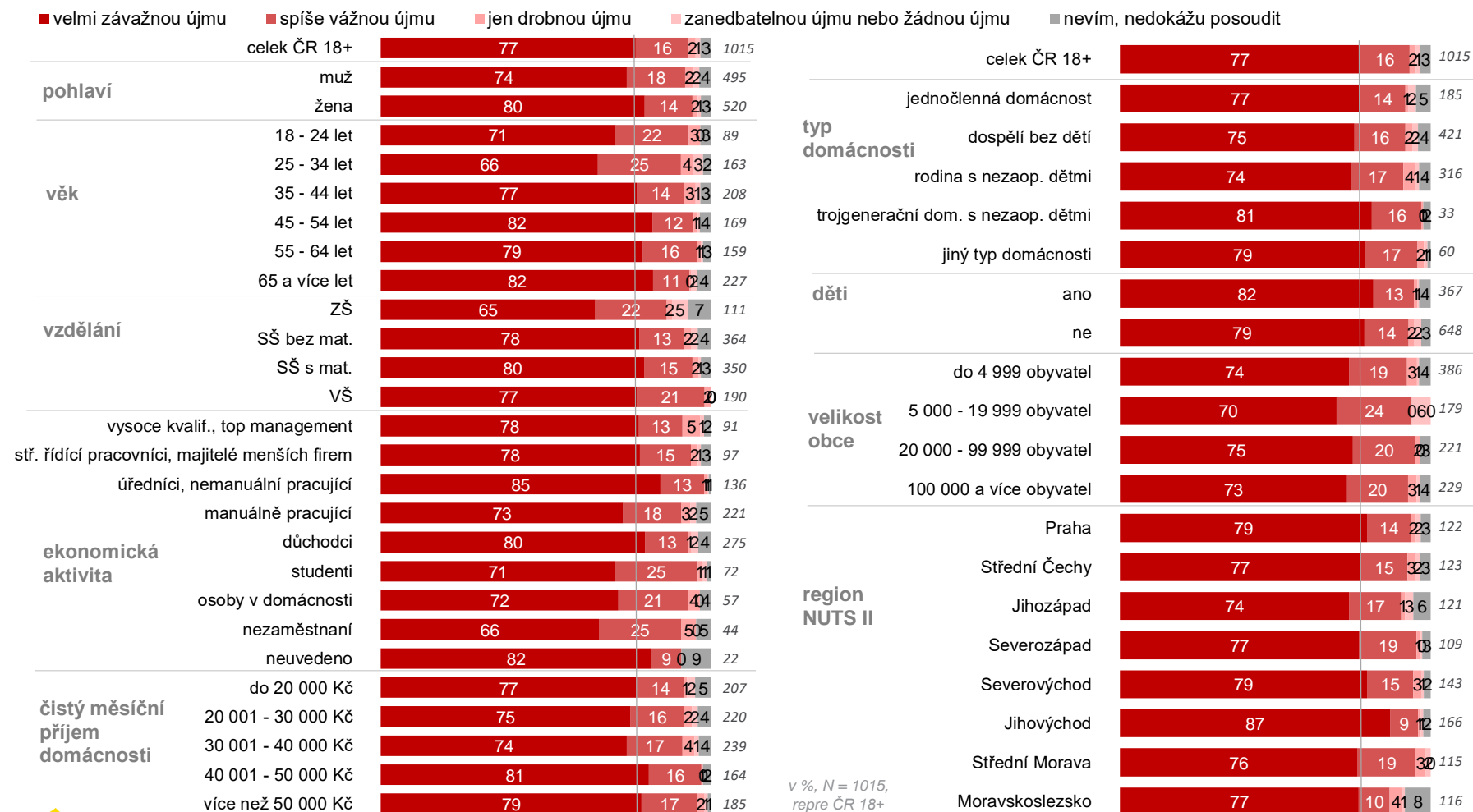
Škracení může způsobit



v %, N = 1015, repre ČR 18+

Míra závažnosti újmy v partnerských vztazích dle sociodemografických charakteristik

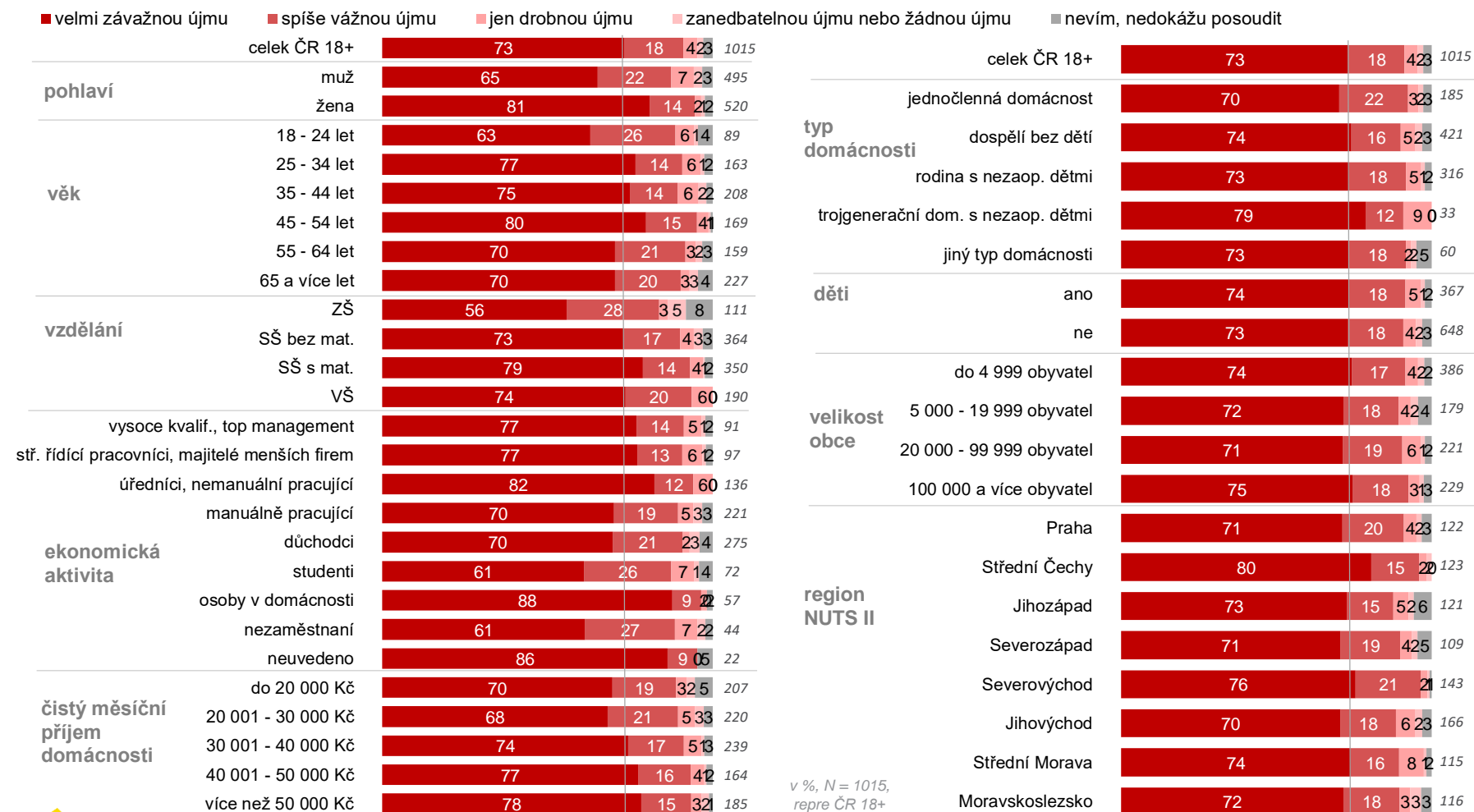
Odmítnutí pomoci v případě zranění či nemoci nebo zanechání na nebezpečném místě může způsobit



v %, N = 1015, repre ČR 18+

Míra závažnosti újmy v partnerských vztazích dle sociodemografických charakteristik

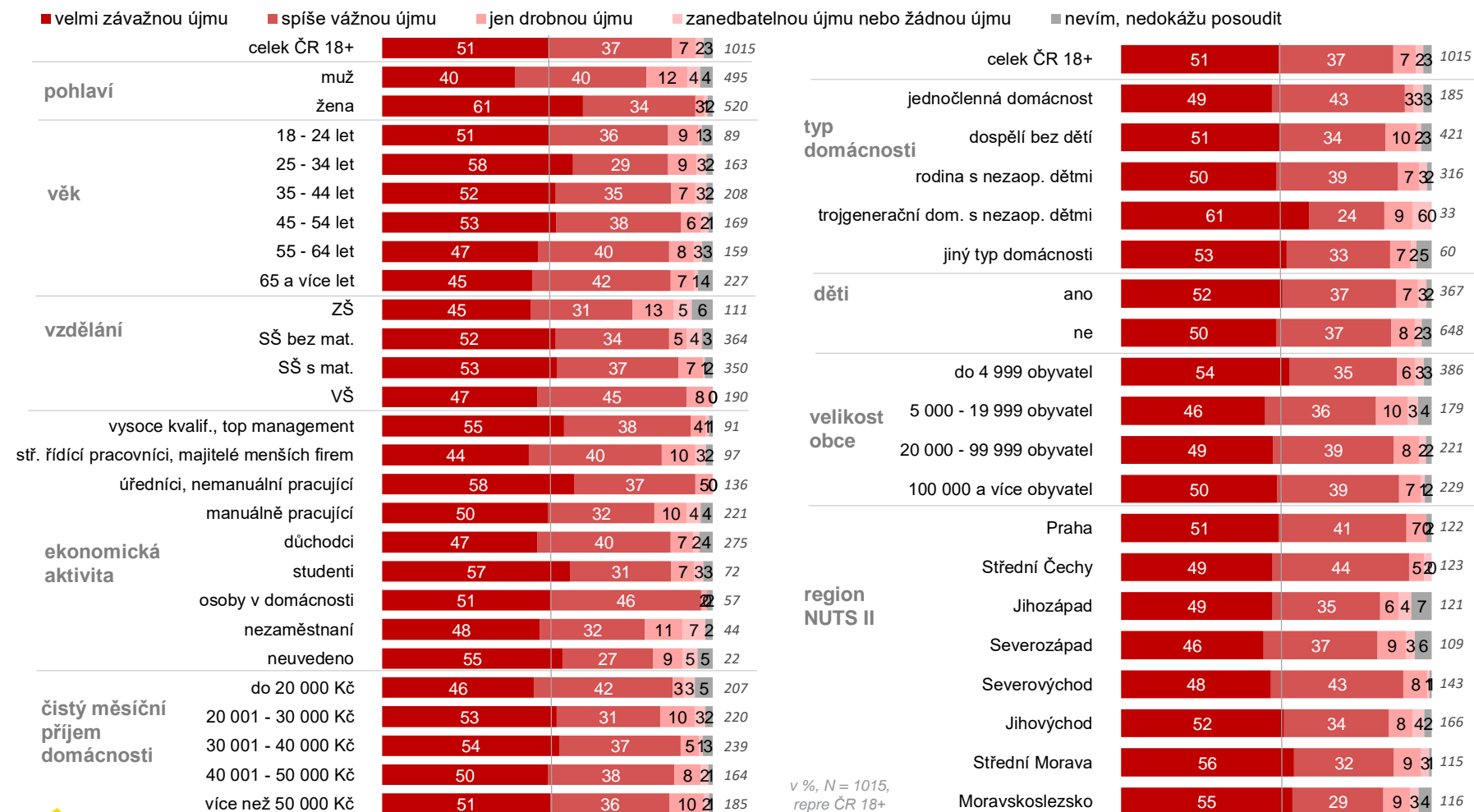
Facka, pohlevek, rána pěstí, kopání, tahání za vlasy mohou způsobit



v %, N = 1015, repre ČR 18+

Míra závažnosti újmy v partnerských vztazích dle sociodemografických charakteristik

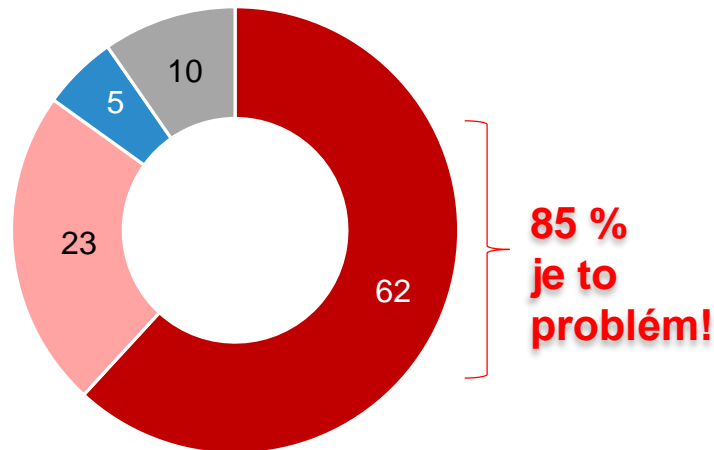
Křičení, nadávky, ponižování, kritizování, obviňování, urážky, vyhrožování mohou způsobit



v %, N = 1015, repre ČR 18+

Názor na domácí násilí

„V naší společnosti se aktuálně hodně hovoří o fenoménu domácího násilí, které se může projevovat různými formami, např. jako psychické týrání, fyzické násilí, omezování spol. kontaktů či omezování možností nakládat s penězi na domácnost, manipulace s dětmi apod. Co vy osobně soudíte o tomto fenoménu?“ (D2)



- je to závažné téma, kterému není věnováno dost pozornosti
- je to podstatné téma zasahující významnou část společnosti
- je to přeceňované téma, které se týká jen okraje společnosti
- nevím, neumím posoudit

v %, N = 1015, repre ČR 18+

- Velká většina běžné populace vnímá fenomén domácího násilí jako závažné či podstatné téma zasahující významnou část společnosti (85 %).
- Téměř dvě třetiny dotázaných jej považují za závažné téma, kterému není věnováno dost pozornosti. Myslí si to především:
 - ženy (73 %), osoby v domácnosti (75 %),
 - častěji lidé starší 65 let (66 %),
 - důchodci (65 %), studenti (67 %),
 - častěji lidé z jednočlenných (69 %) nebo naopak vícegeneračních domácností s dětmi (73 %).
- Fenomén domácího násilí za **závažné téma** nejčastěji označily **ženy** se středoškolským vzděláním s maturitou nebo výučním listem ->76 % vs. 62 % celek.

Názor na domácí násilí

Profil osob dle vnímání fenoménu DN

Fenomén domácího násilí je...

ZÁVAŽNÉ + PODSTATNÉ TÉMA (85 %)

- častěji **ženy (90 %)***,
- 18 - 24 let (88 %),
- studenti (93 %),
- lidé s vysokoškolským vzděláním (88 %),
- osoby v domácnosti (89 %),
- lidé z nejmenších obcí do 5 000 obyvatel (87 %).

N = 861

**statisticky významné*

PŘECEŇOVANÉ TÉMA; nevím (15 %)

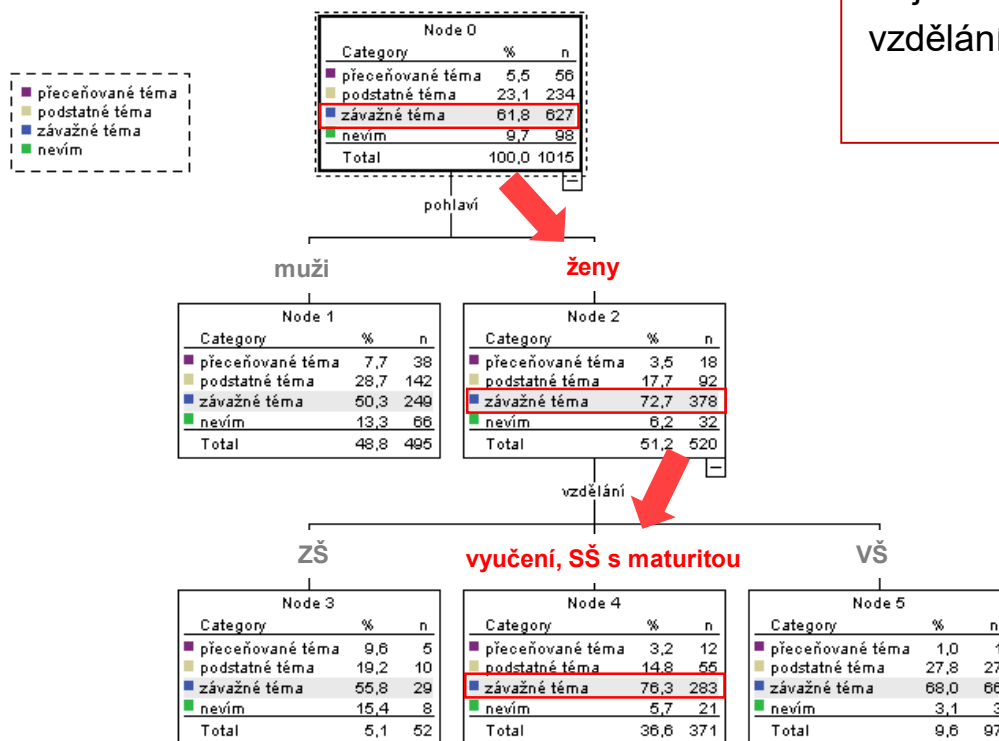
- spíše **muži (21 %)***,
- spíše lidé 45 – 64 let (17 %),
- lidé se **základním vzděláním** (22 %),
- z hlediska profese střední řídící pracovníci a majitelé menších firem (20 %)
- manuálně pracující (19 %),
- lidé žijící v domácnostech bez dětí (18 %).

N = 154

**statisticky významné*

Názor na domácí násilí

fenomén domácího násilí je ...

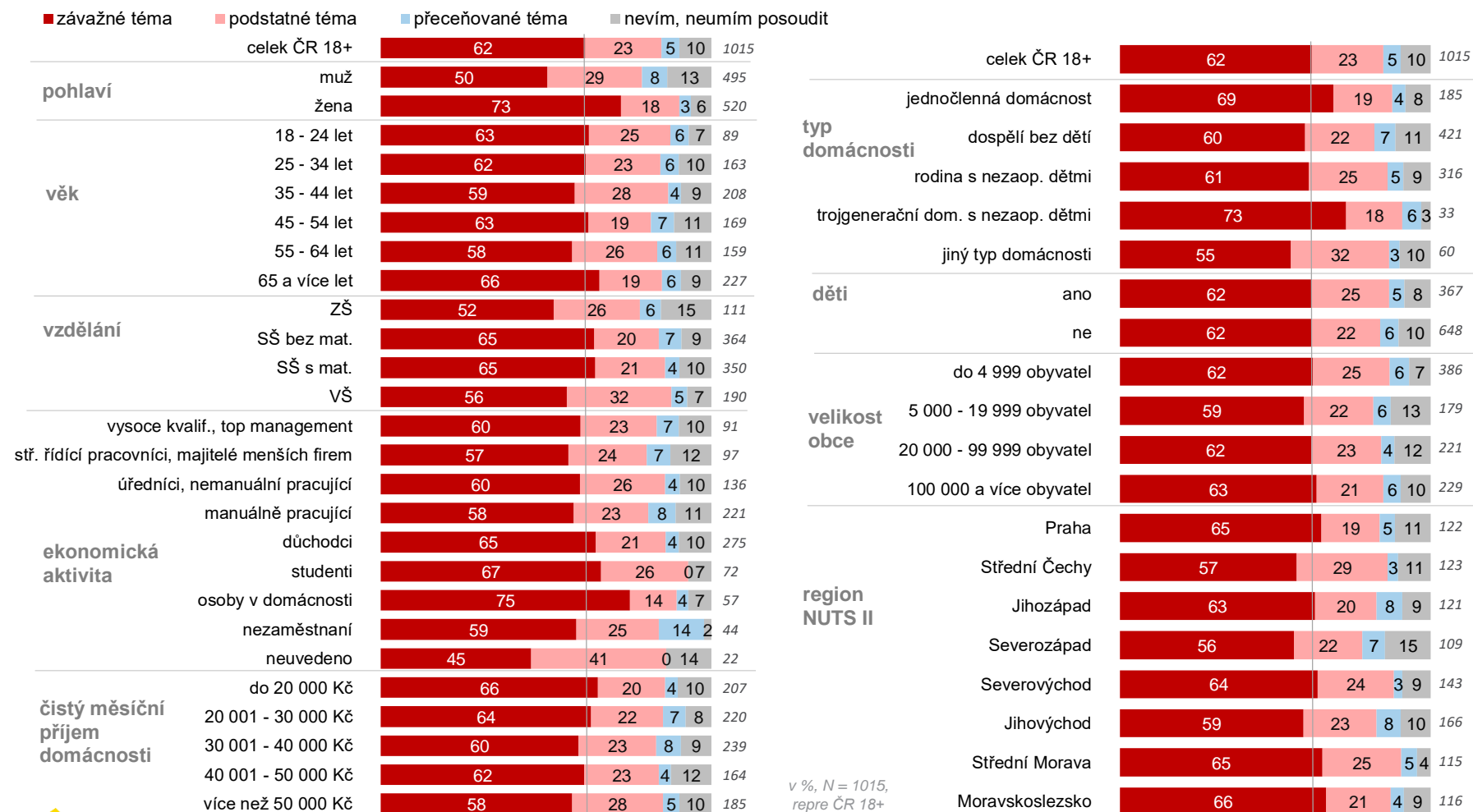


Fenomén domácího násilí za **závažné téma** nejčastěji označily ženy se středoškolským vzděláním s maturitou nebo výučním listem -> 76 % vs. 62 % celek.

typ analýzy	Decision Tree
růstová metoda	CHAID
závislá proměnná	Názor na fenomén domácího násilí
nezávislé proměnné	pohlaví, věk, vzdělání, ekonomická aktivita, velikost obce

Názor na domácí násilí dle sociodemografických charakteristik

Co vy osobně soudíte o fenoménu domácího násilí?



v %, N = 1015, repre ČR 18+

VYHLEDÁNÍ POMOCI PŘI ZJIŠTĚNÍ OHROŽENÍ DOMÁCÍM NÁSILÍM U BLÍZKÝCH

- V další části dotazníku měli dotázaní uvést všechny instituce, organizace či osoby (z předloženého seznamu), na které by se v případě ohrožení daným typem domácího násilí u svých blízkých obrátili.
- Následující tabulka stručně shrnuje nejčastěji uvedené subjekty, v další části zprávy jsou pak prezentovány detailně jednotlivé formy násilí a pohled optikou podskupin osob dle míry závažnosti fenoménu domácího násilí celkově s jejich preferencemi volby pomoci.

fyzické násilí	psychické násilí	sexuální násilí	sociální násilí	ekonomické násilí
policie 77 %	policie 61 %	policie 70 %	rodina, přátelé 43 %	policie 44 %
rodina, přátelé 55 %	rodina, přátelé 47 %	psych. pomoc 31 %	policie 40 %	právník, právnička 39 %
OSPOD 33 %	psych. pomoc 39 %	rodina, přátelé 28 %	psych. pomoc 31 %	rodina, přátelé 37 %
psych. pomoc 30 %	OSPOD 36 %	lékař/ka 25 %	právník, právnička 19 %	pomáhající NGO 16 %
lékař/ka 21 %	právník, právnička 23 %	právník, právnička 18 %	pomáhající NGO 17 %	psych. pomoc 15 %
právník, právnička 20 %	pomáhající NGO 20 %	pomáhající NGO 14 %	OSPOD 14 %	OSPOD 15 %
pomáhající NGO 19 %	lékař/ka 18 %	OSPOD 12 %	intervenční centrum 12 %	místní úřad 11 %
intervenční centrum 12 %	intervenční centrum 14 %	intervenční centrum 12 %		

VYHLEDÁNÍ POMOCI PŘI ZJIŠTĚNÍ OHROŽENÍ DOMÁCÍM NÁSILÍM U BLÍZKÝCH



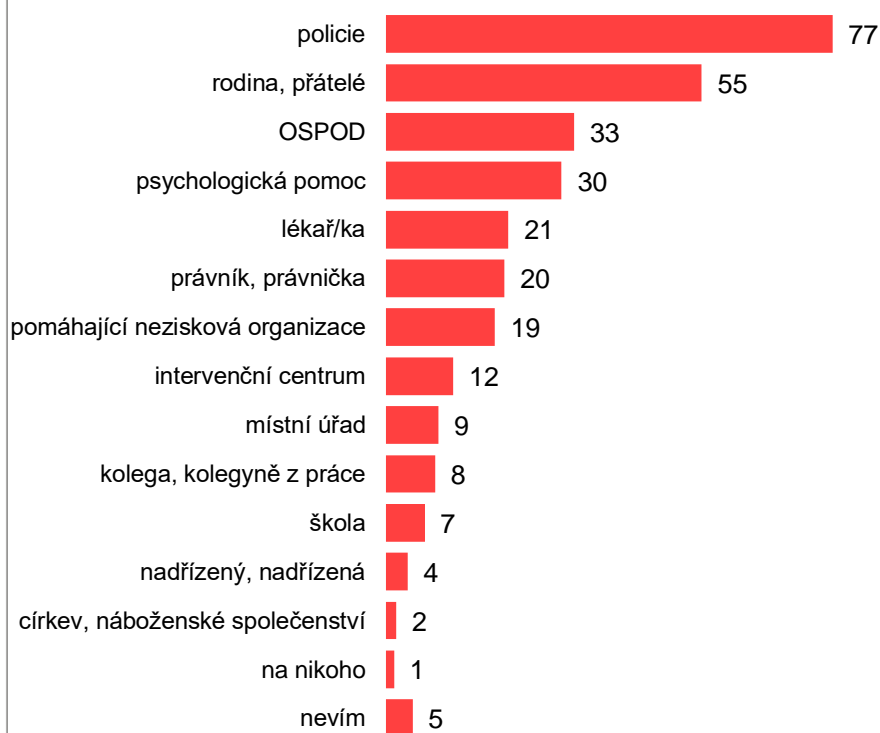
Nadace
Vodafone
Česká republika

- ⌈ Vyhledání pomoci u různých institucí, organizací či osob se liší u odlišných skupin osob právě dle dané formy násilí a charakteru pomoci.
- ⌈ Obecně **muži by vyhledali častěji pomoc policie** u všech typů násilí; výrazně častěji než ženy by kontaktovali policii zejména v případě psychologického a sexuálního násilí.
- ⌈ Ve všech typech násilí by **ženy vyhledaly častěji než muži psychologickou pomoc**. **Ženy** by také **častěji vyhledaly pomoc v rodinně či u přátel** ve všech typech násilí vyjma případů sexuálního násilí, kde je intence kontaktování u mužů i žen podobná.
- ⌈ Zajímavostí také je, že obecně **mladí lidé 18 - 24 let** a zejména **studenti** by častěji aktivně reagovali v podstatě u všech typů násilí u většiny zvolených variant oslovených (tj. policie, psychologická pomoc, rodina, přátelé). Nejvýrazněji je to patrné v případě fyzického, psychického a sexuálního násilí.
- ⌈ V případě sociálního a ekonomického násilí to platí u pomoci od rodiny či využití psychologické pomoci. Policii či právníka by však u těchto forem násilí **kontaktovali nejčastěji zejména lidé starší 65 let a důchodci**.

Vyhledání pomoci v případě zjištění ohrožení fyzickým domácím násilím u svých blízkých

„Na koho byste se pravděpodobně obrátil/a o pomoc, kdybyste zjistil/a, že je někdo z vašich blízkých ohrožen fyzickým domácím násilím (jako např. fackováním, napadáním, bytím, házením předmětů atd.)? Uveďte prosím všechny instituce, organizace a osoby, na které byste se obrátil/a o pomoc.“ (D3)

Jednoznačně platí, že lidé, kteří tématu domácího násilí přisuzují větší významnost, tak by se na nejvíce zmíněné formy pomoci v případě fyzického násilí obrátili častěji než ti, kteří tématu nepřisuzují takovou významnost nebo neumí téma posoudit.



v %, N = 1015, repre ČR 18+

v %	závažné téma	podstatné téma	přeceňované téma	neumím posoudit	celek
policie	81	76	66	62	77
rodina, přátelé	59	52	50	38	55
OSPOD	36	28	30	23	33
psychologická pomoc	34	29	27	15	30
lékař/ka	22	22	18	15	21
právník, právnička	22	22	13	13	20
pomáhající nezisková organizace	22	16	5	12	19
intervenční centrum	12	12	7	7	12
místní úřad	9	9	13	8	9
kolega, kolegyně z práce	9	9	7	3	8
škola	6	8	2	9	7
nadřízený, nadřízená	4	2	9	4	4
církev, náboženské společenství	2	2	2	2	2
na nikoho	1	2	2	5	1
nevím	3	5	7	12	5
N	627	234	56	98	1015

červeně jsou zvýrazněny hodnoty, kdy je zájem kontaktovat vyšší než u celku
modře jsou zvýrazněny hodnoty, kdy je zájem kontaktovat nižší než u celku

Vyhledání pomoci při podezření na domácí násilí dle sociodemografických charakteristik

OHROŽENÍ FYZICKÝM DOMÁCÍM NÁSILÍM - policie

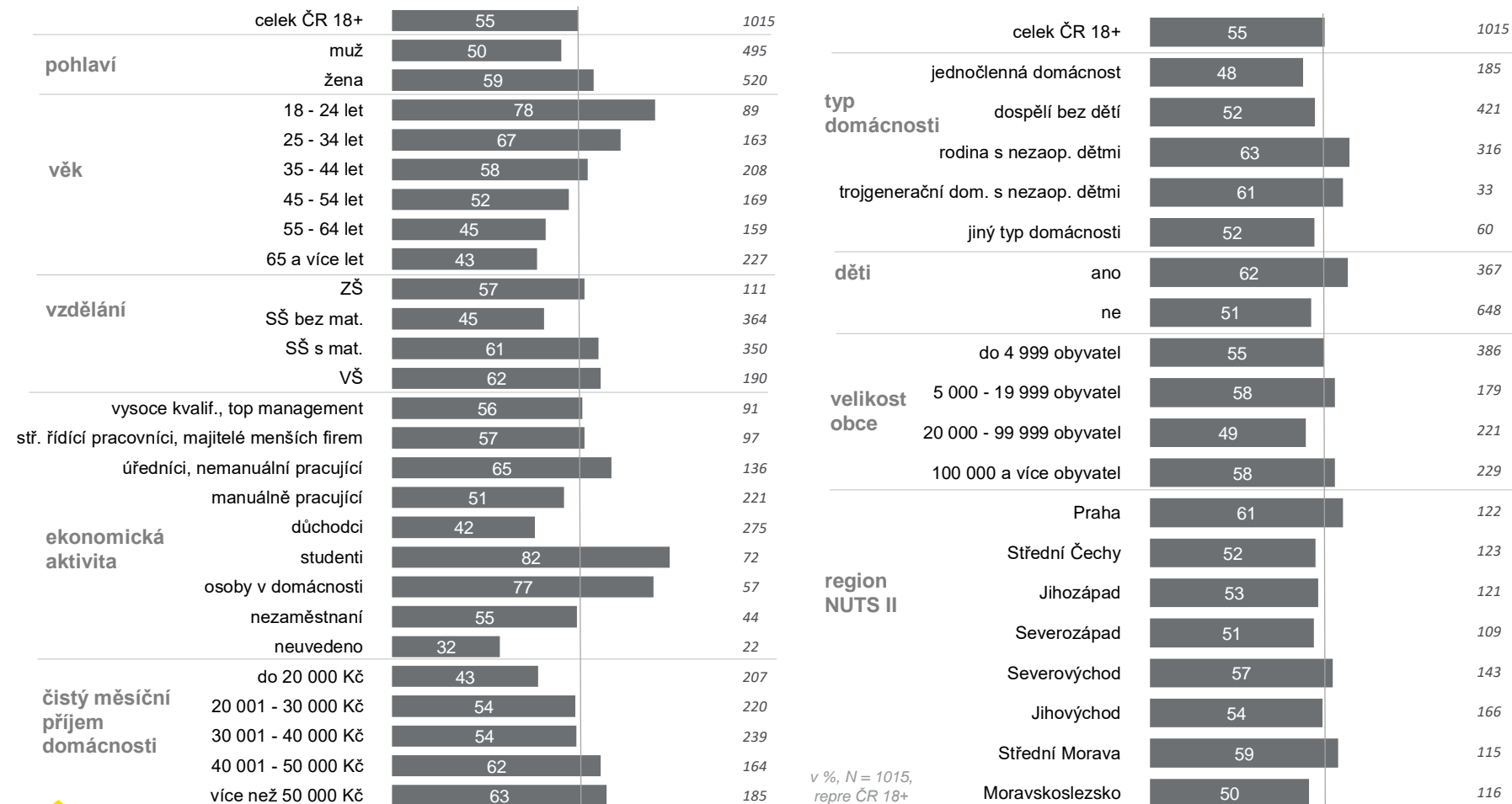
	celek ČR 18+	77	1015
pohlaví	muž	79	495
	žena	76	520
věk	18 - 24 let	84	89
	25 - 34 let	75	163
	35 - 44 let	71	208
	45 - 54 let	78	169
	55 - 64 let	79	159
	65 a více let	81	227
vzdělání	ZŠ	72	111
	SŠ bez mat.	75	364
	SŠ s mat.	77	350
	VŠ	85	190
ekonomická aktivita	vysoce kvalif., top management	79	91
	stř. řídící pracovníci, majitelé menších firem	77	97
	úředníci, nemanuální pracující	72	136
	manuálně pracující	75	221
	důchodci	81	275
čistý měsíční příjem domácnosti	studenti	86	72
	osoby v domácnosti	72	57
	nezaměstnaní	70	44
	neuveveno	77	22
čistý měsíční příjem domácnosti	do 20 000 Kč	72	207
	20 001 - 30 000 Kč	74	220
	30 001 - 40 000 Kč	77	239
	40 001 - 50 000 Kč	80	164
	více než 50 000 Kč	85	185

	celek ČR 18+	77	1015
typ domácnosti	jednočlenná domácnost	77	185
	dospělí bez dětí	79	421
	rodina s nezaop. dětmi	77	316
	trojgenerační dom. s nezaop. dětmi	70	33
	jiný typ domácnosti	78	60
děti	ano	75	367
	ne	79	648
velikost obce	do 4 999 obyvatel	74	386
	5 000 - 19 999 obyvatel	76	179
	20 000 - 99 999 obyvatel	80	221
	100 000 a více obyvatel	82	229
region NUTS II	Praha	84	122
	Střední Čechy	78	123
	Jihozápad	74	121
	Severozápad	72	109
	Severovýchod	79	143
	Jihovýchod	81	166
	Střední Morava	76	115
Moravskoslezsko	72	116	

v %, N = 1015, repre ČR 18+

Vyhledání pomoci při podezření na domácí násilí dle sociodemografických charakteristik

OHROŽENÍ FYZICKÝM DOMÁCÍM NÁSILÍM – rodina, přátelé



v %, N = 1015, repre ČR 18+

Vyhledání pomoci při podezření na domácí násilí dle sociodemografických charakteristik



Nadace
Vodafone
Česká republika

OHROŽENÍ FYZICKÝM DOMÁCÍM NÁSILÍM – OSPOD

	celek ČR 18+	33	1015
pohlaví	muž	31	495
	žena	34	520
věk	18 - 24 let	37	89
	25 - 34 let	32	163
	35 - 44 let	35	208
	45 - 54 let	36	169
	55 - 64 let	30	159
	65 a více let	29	227
vzdělání	ZŠ	37	111
	SŠ bez mat.	28	364
	SŠ s mat.	34	350
	VŠ	36	190
ekonomická aktivita	vysoce kvalif., top management stř. řídicí pracovníci, majitelé menších firem	31	91
	úředníci, nemanuální pracující	31	97
	manuálně pracující	32	136
	důchodci	30	221
	studenti	29	275
čistý měsíční příjem domácnosti	osoby v domácnosti	44	72
	nezaměstnaní	46	57
	neuveдено	36	44
	do 20 000 Kč	45	22
	20 001 - 30 000 Kč	34	207
	30 001 - 40 000 Kč	27	220
	40 001 - 50 000 Kč	33	239
	více než 50 000 Kč	37	164
		33	185

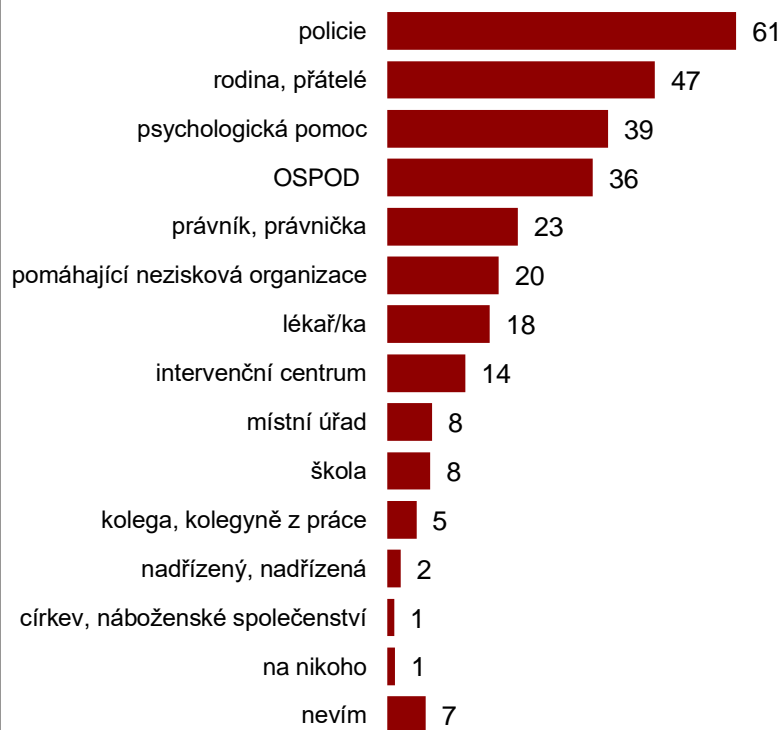
	celek ČR 18+	33	1015
typ domácnosti	jednočlenná domácnost	35	185
	dospělí bez dětí	28	421
	rodina s nezaop. dětmi	36	316
	trojgenerační dom. s nezaop. dětmi	45	33
	jiný typ domácnosti	35	60
dětí	ano	37	367
	ne	30	648
velikost obce	do 4 999 obyvatel	34	386
	5 000 - 19 999 obyvatel	29	179
	20 000 - 99 999 obyvatel	31	221
	100 000 a více obyvatel	34	229
region NUTS II	Praha	33	122
	Střední Čechy	35	123
	Jihozápad	31	121
	Severozápad	30	109
	Severovýchod	31	143
	Jihovýchod	34	166
	Střední Morava	35	115
	Moravskoslezsko	30	116

v %, N = 1015,
repre ČR 18+

Vyhledání pomoci v případě zjištění ohrožení psychickým domácím násilím u svých blízkých

„A na koho byste se pravděpodobně obrátil/a o pomoc, kdybyste zjistil/a, že je někdo z vašich blízkých ohrožen psychickým domácím násilím (jako např. vyhrožování, ohrožování dětí, vulgární nadávky, ponižování, odmítání kontaktu s dětmi po rozchodu atp.)? Uvedte prosím všechny instituce, organizace a osoby, na které byste se obrátil/a o pomoc.“ (D4)

Podobně větší inklinace obrátit se na vyjmenované formy pomoci platí i v případě psychického domácího násilí. Spíše by se na zmíněné formy pomoci obrátili častěji ti, kteří tématu přisuzují i větší významnost.



v %, N = 1015, repre ČR 18+

v %	závažné téma	podstatné téma	přeceňované téma	neumím posoudit	celek
policie	65	59	57	45	61
rodina, přátelé	51	46	39	32	47
psychologická pomoc	42	39	27	24	39
OSPOD	42	29	27	18	36
právník, právnička	25	24	18	11	23
pomáhající nezisková organizace	22	19	5	10	20
lékař/ka	19	21	9	11	18
intervenční centrum	15	15	7	7	14
místní úřad	10	6	5	3	8
škola	7	9	5	8	8
kolega, kolegyně z práce	5	5	13	0	5
nadřízený, nadřízená	3	2	0	2	2
na nikoho	1	2	4	4	1
církev, náboženské společenství	1	1	2	3	1
nevím	4	6	11	24	7
N	627	234	56	98	1015

červeně jsou zvýrazněny hodnoty, kdy je zájem kontaktovat vyšší než u celku
modře jsou zvýrazněny hodnoty, kdy je zájem kontaktovat nižší než u celku

Vyhledání pomoci při podezření na domácí násilí dle sociodemografických charakteristik

OHROŽENÍ PSYCHICKÝM DOMÁCÍM NÁSILÍM - policie

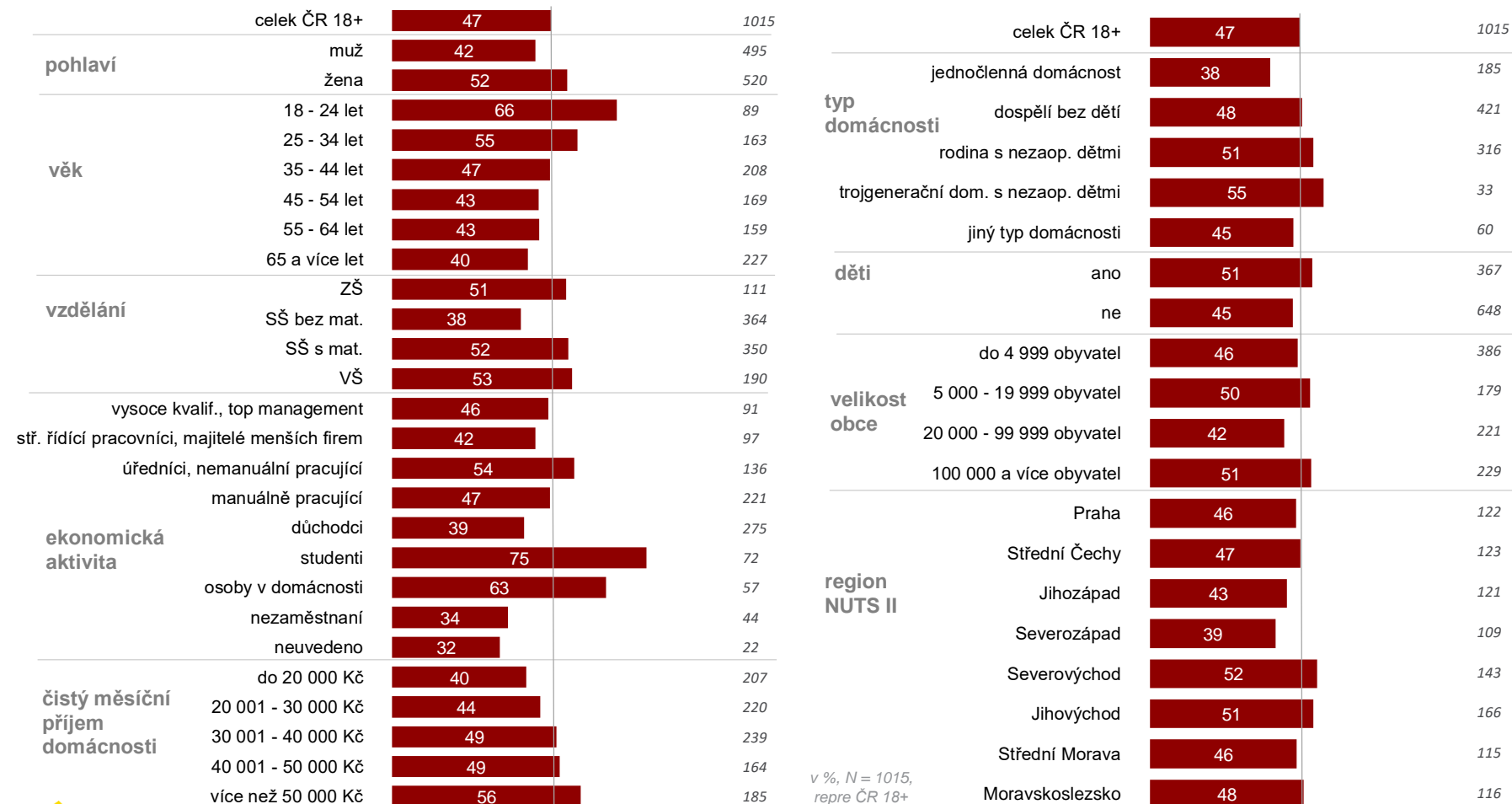
	celek ČR 18+	61	1015
pohlaví	muž	65	495
	žena	58	520
věk	18 - 24 let	64	89
	25 - 34 let	58	163
	35 - 44 let	57	208
	45 - 54 let	64	169
	55 - 64 let	57	159
	65 a více let	68	227
vzdělání	ZŠ	68	111
	SŠ bez mat.	68	364
	SŠ s mat.	56	350
	VŠ	56	190
	vysoce kvalif., top management stř. řídicí pracovníci, majitelé menších firem	54	91
ekonomická aktivita	úředníci, nemanuální pracující	62	97
	manuálně pracující	49	136
	důchodci	66	221
	studenti	67	275
	osoby v domácnosti	63	72
	nezaměstnaní	58	57
	neuveдено	55	44
		77	22
čistý měsíční příjem domácnosti	do 20 000 Kč	63	207
	20 001 - 30 000 Kč	64	220
	30 001 - 40 000 Kč	60	239
	40 001 - 50 000 Kč	59	164
	více než 50 000 Kč	61	185

	celek ČR 18+	61	1015
typ domácnosti	jednočlenná domácnost	68	185
	dospělí bez dětí	63	421
	rodina s nezaop. dětmi	56	316
	trojgenerační dom. s nezaop. dětmi	61	33
	jiný typ domácnosti	60	60
dětí	ano	57	367
	ne	64	648
velikost obce	do 4 999 obyvatel	61	386
	5 000 - 19 999 obyvatel	62	179
	20 000 - 99 999 obyvatel	68	221
	100 000 a více obyvatel	55	229
region NUTS II	Praha	54	122
	Střední Čechy	63	123
	Jihozápad	64	121
	Severozápad	70	109
	Severovýchod	56	143
	Jihovýchod	66	166
	Střední Morava	63	115
	Moravskoslezsko	56	116

v %, N = 1015,
repre ČR 18+

Vyhledání pomoci při podezření na domácí násilí dle sociodemografických charakteristik

OHROŽENÍ PSYCHICKÝM DOMÁCÍM NÁSILÍM – rodina, přátelé



v %, N = 1015, repre ČR 18+

Vyhledání pomoci při podezření na domácí násilí dle sociodemografických charakteristik



Nadace
Vodafone
Česká republika

OHROŽENÍ PSYCHICKÝM DOMÁCÍM NÁSILÍM – psychologická pomoc

	celek ČR 18+	39	1015
pohlaví	muž	33	495
	žena	44	520
věk	18 - 24 let	58	89
	25 - 34 let	46	163
	35 - 44 let	36	208
	45 - 54 let	34	169
	55 - 64 let	39	159
	65 a více let	32	227
vzdělání	ZŠ	41	111
	SŠ bez mat.	31	364
	SŠ s mat.	41	350
	VŠ	48	190
ekonomická aktivita	vysoce kvalif., top management stř. řídicí pracovníci, majitelé menších firem	41	91
	úředníci, nemanuální pracující	32	97
	manuálně pracující	39	136
	důchodci	33	221
	studenti	36	275
čistý měsíční příjem domácnosti	osoby v domácnosti	67	72
	nezaměstnaní	44	57
	neuveďeno	48	44
		36	22
	do 20 000 Kč	38	207
	20 001 - 30 000 Kč	37	220
	30 001 - 40 000 Kč	40	239
	40 001 - 50 000 Kč	40	164
	více než 50 000 Kč	39	185

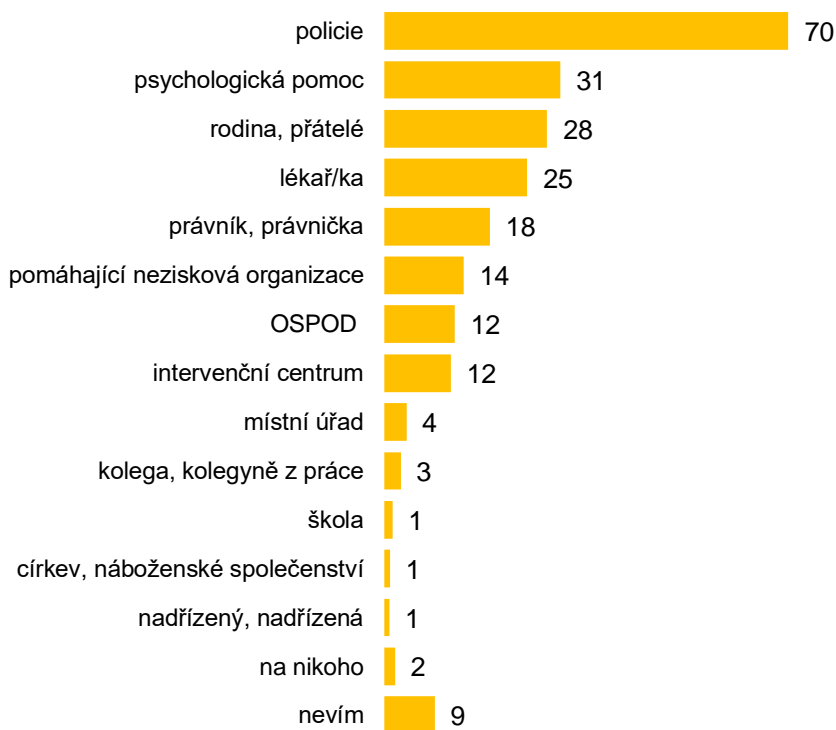
	celek ČR 18+	39	1015
typ domácnosti	jednočlenná domácnost	43	185
	dospělí bez dětí	35	421
	rodina s nezaop. dětmi	39	316
	trojgenerační dom. s nezaop. dětmi	58	33
	jiný typ domácnosti	38	60
dětí	ano	40	367
	ne	38	648
velikost obce	do 4 999 obyvatel	39	386
	5 000 - 19 999 obyvatel	37	179
	20 000 - 99 999 obyvatel	37	221
	100 000 a více obyvatel	41	229
region NUTS II	Praha	35	122
	Střední Čechy	44	123
	Jihozápad	36	121
	Severozápad	33	109
	Severovýchod	48	143
	Jihovýchod	39	166
	Střední Morava	37	115
Moravskoslezsko	34	116	

v %, N = 1015,
repre ČR 18+

Vyhledání pomoci v případě zjištění ohrožení sexuálním domácím násilím u svých blízkých

„Na koho byste se pravděpodobně obrátil/a o pomoc, kdybyste zjistil/a, že je někdo z vašich blízkých ohrožen sexuálním domácím násilím (nucení k sex. praktikám, které jsou jim nepříjemné, sexuální nátlak, sexuální styk proti jejich vůli apod.)? Uveďte prosím všechny instituce, organizace a osoby, na které byste se obrátil/a o pomoc.“ (D5)

I zde platí větší potenciální ochota obrátit se na vyjmenované formy pomoci u těch, kteří tématu domácího násilí celkově přisuzují větší důležitost.



v %, N = 1015, repre ČR 18+

v %	závažné téma	podstatné téma	přeceňova né téma	neumím posoudit	celek
policie	73	71	55	57	70
psychologická pomoc	35	28	21	13	31
rodina, přátelé	29	32	27	17	28
lékař/ka	27	24	21	13	25
právník, právnička	20	18	14	10	18
pomáhající nezisková organizace	17	9	9	5	14
OSPOD	14	10	9	8	12
intervenční centrum	12	14	7	2	12
místní úřad	4	4	4	3	4
kolega, kolegyně z práce	3	4	2	3	3
na nikoho	1	2	4	6	2
škola	1	3	0	2	1
církev, náboženské společenství	1	1	0	3	1
nadřizovaný, nadřizovaná	0	2	2	1	1
nevím	7	6	13	22	9
N	627	234	56	98	1015

červeně jsou zvýrazněny hodnoty, kdy je zájem kontaktovat vyšší než u celku
modře jsou zvýrazněny hodnoty, kdy je zájem kontaktovat nižší než u celku

Vyhledání pomoci při podezření na domácí násilí dle sociodemografických charakteristik

OHROŽENÍ SEXUÁLNÍM DOMÁCÍM NÁSILÍM - policie

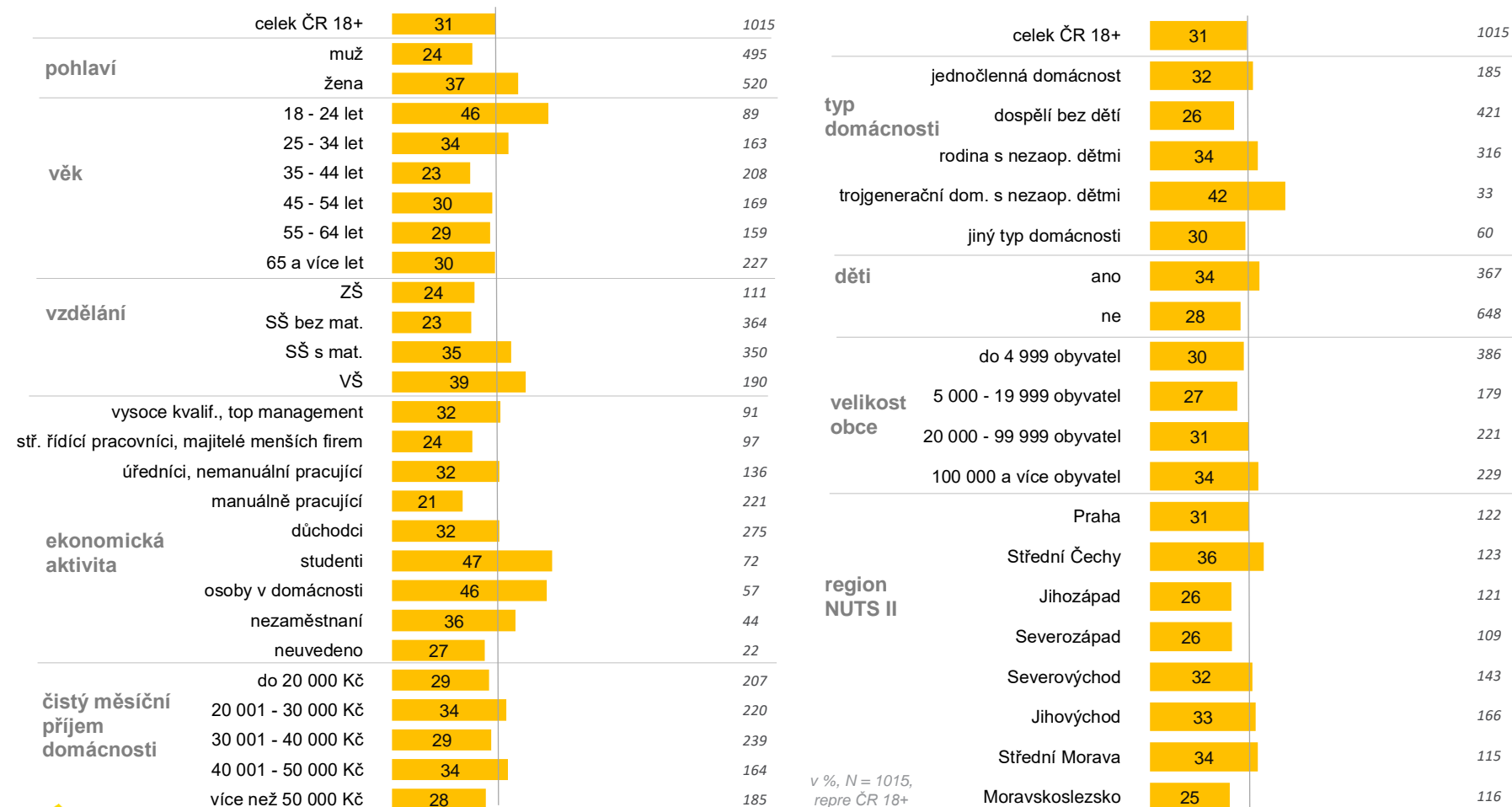
	celek ČR 18+	70	1015
pohlaví	muž	73	495
	žena	68	520
věk	18 - 24 let	78	89
	25 - 34 let	76	163
	35 - 44 let	66	208
	45 - 54 let	70	169
	55 - 64 let	69	159
	65 a více let	67	227
vzdělání	ZŠ	69	111
	SŠ bez mat.	72	364
	SŠ s mat.	70	350
	VŠ	68	190
ekonomická aktivita	vysoce kvalif., top management stř. řídicí pracovníci, majitelé menších firem	70	91
	úředníci, nemanuální pracující	75	97
	manuálně pracující	64	136
	důchodci	73	221
	studenti	67	275
čistý měsíční příjem domácnosti	osoby v domácnosti	83	72
	nezaměstnaní	65	57
	neuveдено	59	44
		86	22
čistý měsíční příjem domácnosti	do 20 000 Kč	66	207
	20 001 - 30 000 Kč	68	220
	30 001 - 40 000 Kč	74	239
	40 001 - 50 000 Kč	68	164
	více než 50 000 Kč	75	185

	celek ČR 18+	70	1015
typ domácnosti	jednočlenná domácnost	71	185
	dospělí bez dětí	70	421
	rodina s nezaop. dětmi	70	316
	trojgenerační dom. s nezaop. dětmi	64	33
dětí	jiný typ domácnosti	77	60
	ano	70	367
velikost obce	ne	70	648
	do 4 999 obyvatel	71	386
	5 000 - 19 999 obyvatel	70	179
	20 000 - 99 999 obyvatel	71	221
region NUTS II	100 000 a více obyvatel	68	229
	Praha	66	122
	Střední Čechy	75	123
	Jihozápad	71	121
	Severozápad	68	109
	Severovýchod	70	143
	Jihovýchod	66	166
	Střední Morava	78	115
Moravskoslezsko	68	116	

v %, N = 1015,
repre ČR 18+

Vyhledání pomoci při podezření na domácí násilí dle sociodemografických charakteristik

OHROŽENÍ SEXUÁLNÍM DOMÁCÍM NÁSILÍM – psychologická pomoc



v %, N = 1015, repre ČR 18+

Vyhledání pomoci při podezření na domácí násilí dle sociodemografických charakteristik

OHROŽENÍ SEXUÁLNÍM DOMÁCÍM NÁSILÍM – rodina, přátelé

	celek ČR 18+	28	1015
pohlaví	muž	29	495
	žena	28	520
věk	18 - 24 let	43	89
	25 - 34 let	33	163
	35 - 44 let	28	208
	45 - 54 let	27	169
	55 - 64 let	25	159
	65 a více let	22	227
vzdělání	ZŠ	32	111
	SŠ bez mat.	23	364
	SŠ s mat.	33	350
	VŠ	28	190
stř. řídicí pracovníci, majitelé menších firem	vysoce kvalif., top management	29	91
	úředníci, nemanuální pracující	22	97
	manuálně pracující	30	136
	důchodci	29	221
	studenti	23	275
ekonomická aktivita	osoby v domácnosti	49	72
	nezaměstnaní	37	57
	neuveďeno	32	44
		18	22
čistý měsíční příjem domácnosti	do 20 000 Kč	26	207
	20 001 - 30 000 Kč	20	220
	30 001 - 40 000 Kč	30	239
	40 001 - 50 000 Kč	34	164
	více než 50 000 Kč	35	185

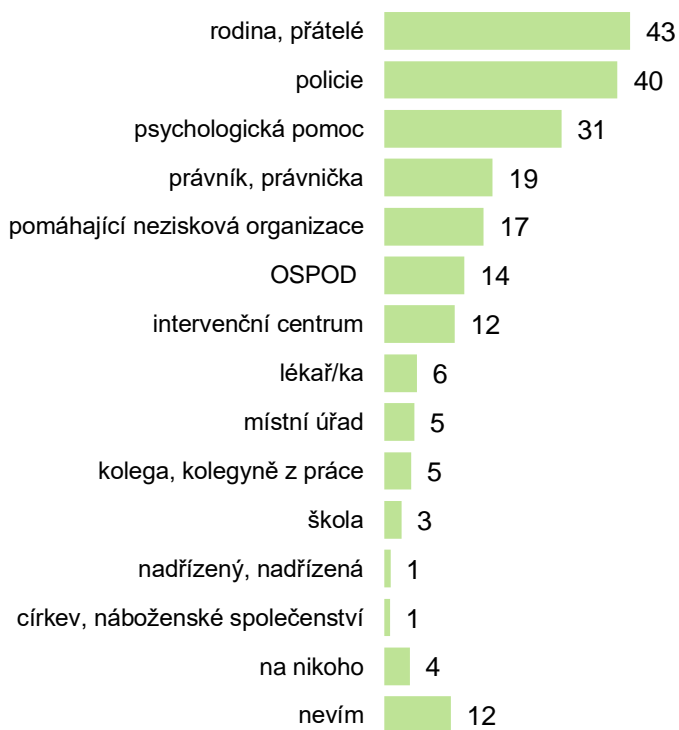
	celek ČR 18+	28	1015
typ domácnosti	jednočlenná domácnost	21	185
	dospělí bez dětí	27	421
	rodina s nezaop. dětmi	33	316
	trojgenerační dom. s nezaop. dětmi	33	33
	jiný typ domácnosti	30	60
dětí	ano	33	367
	ne	25	648
velikost obce	do 4 999 obyvatel	30	386
	5 000 - 19 999 obyvatel	28	179
	20 000 - 99 999 obyvatel	24	221
	100 000 a více obyvatel	30	229
region NUTS II	Praha	27	122
	Střední Čechy	28	123
	Jihozápad	25	121
	Severozápad	21	109
	Severovýchod	29	143
	Jihovýchod	35	166
	Střední Morava	31	115
	Moravskoslezsko	26	116

v %, N = 1015, repre ČR 18+

Vyhledání pomoci v případě zjištění ohrožení sociálním domácím násilím u svých blízkých

„Na koho byste se pravděpodobně obrátil/a o pomoc, kdybyste zjistil/a, že je někdo z vašich blízkých ohrožen sociálním domácím násilím (kontrola soc. sítí, kontrola a zákazy těch, s kým se mohu stýkat, omezování styků s rodinou apod.)? Uveďte prosím všechny instituce, organizace a osoby, na které byste se obrátil/a o pomoc.“ (D6)

V případě řešení situace s projevem sociálního domácího násilí by se většina obrátila na pomoc rodiny a přátel v podobné míře (vyjma nerozhodných), případně i snaha kontaktovat policii není příliš odlišná. Větší rozdíl je až v případě psych. nebo právní pomoci či jiné další pomáhající instituce.



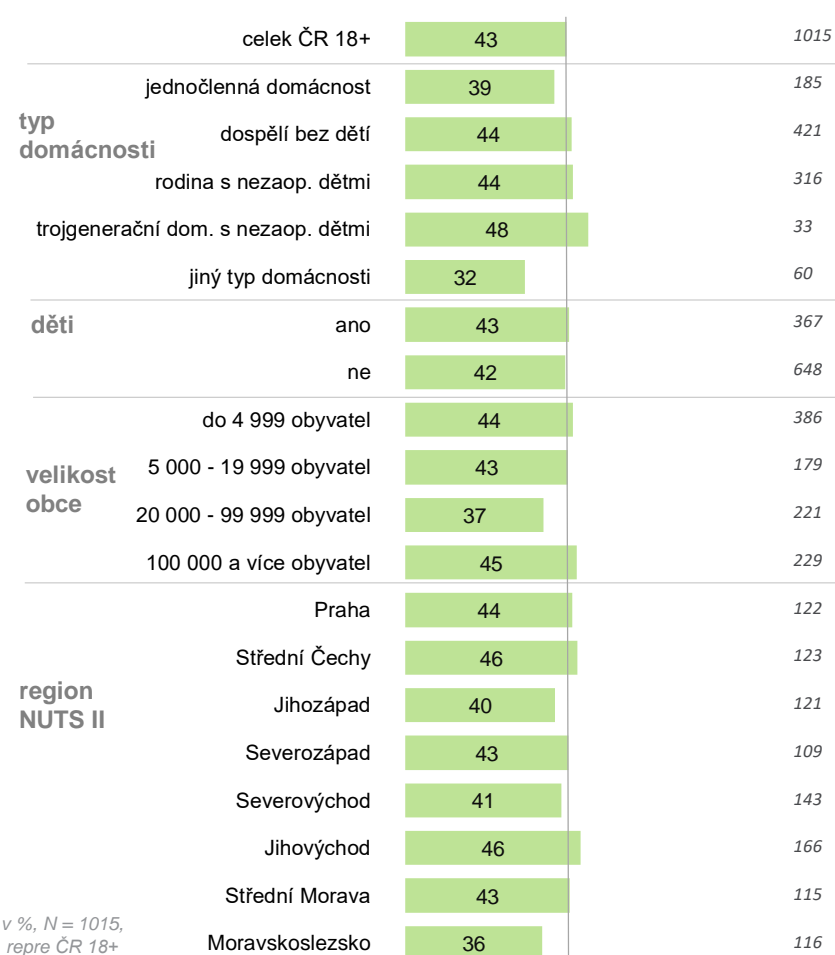
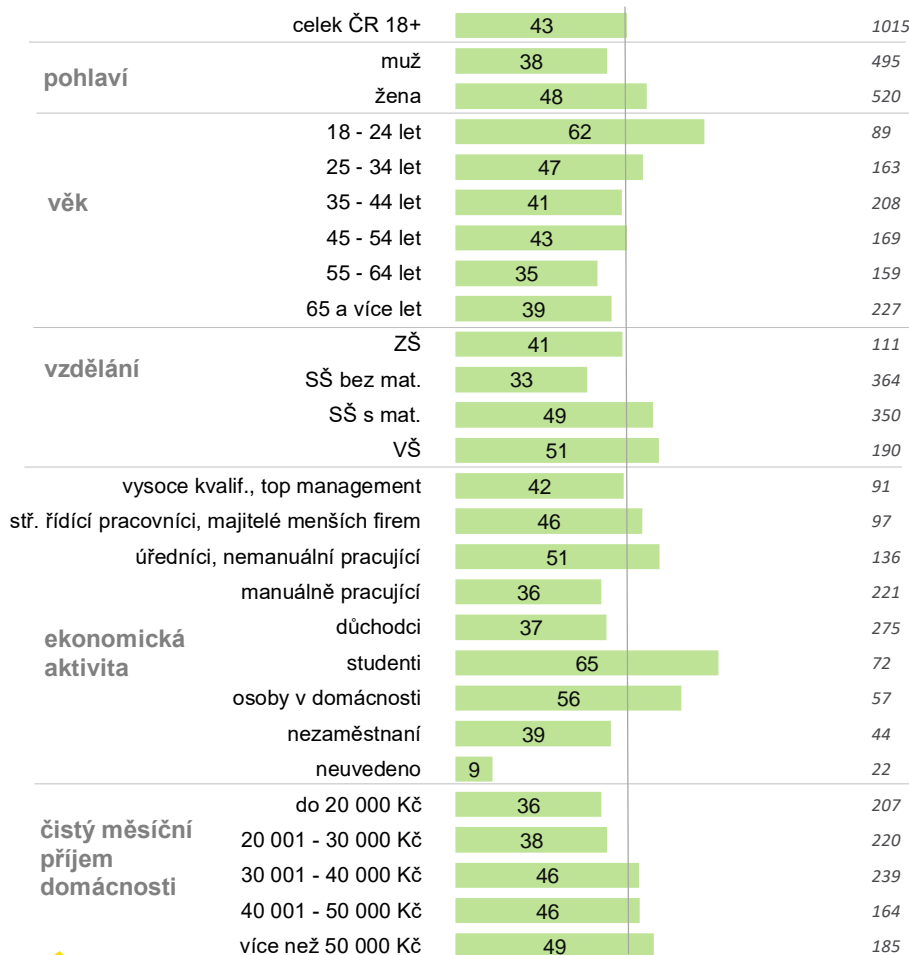
v %, N = 1015, repre ČR 18+

v %	závažné téma	podstatné téma	přeceňované téma	neumím posoudit	celek
rodina, přátelé	46	40	45	29	43
policie	42	39	36	35	40
psychologická pomoc	33	32	16	19	31
právník, právnička	21	18	13	9	19
pomáhající nezisková organizace	20	16	4	7	17
OSPOD	16	12	9	9	14
intervenční centrum	14	13	5	6	12
lékař/ka	6	7	4	5	6
místní úřad	6	4	7	2	5
kolega, kolegyně z práce	5	6	2	2	5
na nikoho	3	4	13	12	4
škola	3	3	0	1	3
nadřízený, nadřízená	0	2	4	1	1
církev, náboženské společenství	1	1	0	2	1
nevím	9	12	13	22	12
N	627	234	56	98	1015

červeně jsou zvýrazněny hodnoty, kdy je zájem kontaktovat vyšší než u celku
modře jsou zvýrazněny hodnoty, kdy je zájem kontaktovat nižší než u celku

Vyhledání pomoci při podezření na domácí násilí dle sociodemografických charakteristik

OHROŽENÍ SOCIÁLNÍM DOMÁCÍM NÁSILÍM – rodina, přátelé



v %, N = 1015,
repre ČR 18+

Vyhledání pomoci při podezření na domácí násilí dle sociodemografických charakteristik

OHROŽENÍ SOCIÁLNÍM DOMÁCÍM NÁSILÍM - policie

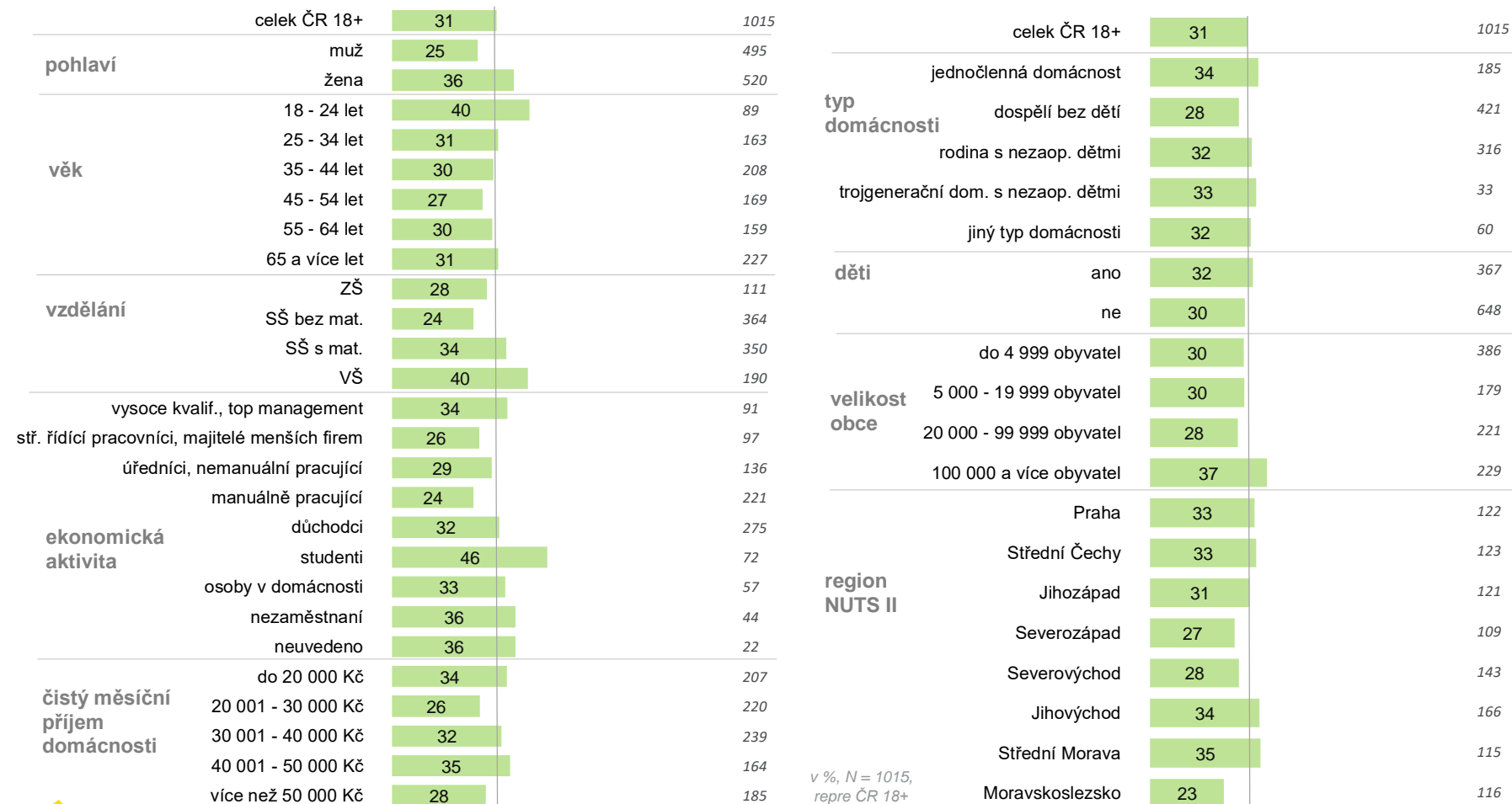
	celek ČR 18+	40	1015
pohlaví	muž	42	495
	žena	39	520
věk	18 - 24 let	42	89
	25 - 34 let	45	163
	35 - 44 let	34	208
	45 - 54 let	37	169
	55 - 64 let	40	159
	65 a více let	46	227
vzdělání	ZŠ	50	111
	SŠ bez mat.	44	364
	SŠ s mat.	39	350
	VŠ	32	190
ekonomická aktivita	vysoce kvalif., top management stf. řídící pracovníci, majitelé menších firem	27	91
	úředníci, nemanuální pracující	33	97
	manuálně pracující	34	136
	důchodci	45	221
	studenti	45	275
čistý měsíční příjem domácnosti	osoby v domácnosti	47	72
	nezaměstnaní	37	57
	neuveдено	43	44
		50	22
	do 20 000 Kč	46	207
	20 001 - 30 000 Kč	46	220
	30 001 - 40 000 Kč	36	239
	40 001 - 50 000 Kč	37	164
	více než 50 000 Kč	36	185

	celek ČR 18+	40	1015
typ domácnosti	jednočlenná domácnost	44	185
	dospělí bez dětí	41	421
	rodina s nezaop. dětmi	37	316
	trojgenerační dom. s nezaop. dětmi	42	33
	jiný typ domácnosti	43	60
dětí	ano	38	367
	ne	42	648
velikost obce	do 4 999 obyvatel	42	386
	5 000 - 19 999 obyvatel	41	179
	20 000 - 99 999 obyvatel	45	221
	100 000 a více obyvatel	33	229
region NUTS II	Praha	33	122
	Střední Čechy	35	123
	Jihozápad	40	121
	Severozápad	45	109
	Severovýchod	41	143
	Jihovýchod	42	166
	Střední Morava	41	115
	Moravskoslezsko	47	116

v %, N = 1015, repre ČR 18+

Vyhledání pomoci při podezření na domácí násilí dle sociodemografických charakteristik

OHROŽENÍ SOCIÁLNÍM DOMÁCÍM NÁSILÍM – psychologická pomoc



v %, N = 1015, repre ČR 18+

Vyhledání pomoci v případě zjištění ohrožení ekonomickým domácím násilím u svých blízkých

„Na koho byste se pravděpodobně obrátil/a o pomoc, kdybyste zjistil/a, že je někdo z vašich blízkých ohrožen ekonomickým domácím násilím (nepřispívání na domácnost, zamezování v chození do práce, neplacení výživného apod.)? Uveďte prosím všechny instituce, organizace a osoby, na které byste se obrátil/a o pomoc.“ (D7)

Ochota řešit problém ek. formy domácího násilí v rámci rodiny je podobná napříč celou populací (vyjma nerozhodných), případně i ochota oslovit policii se příliš neliší. Rozdíl je až v míře ochoty kontaktovat zejména právní či psych. pomoc a jiné pomáhající instituce či organizace. Zde jsou jednoznačně aktivnější ti, jež tématu obecně přisuzují větší důležitost.



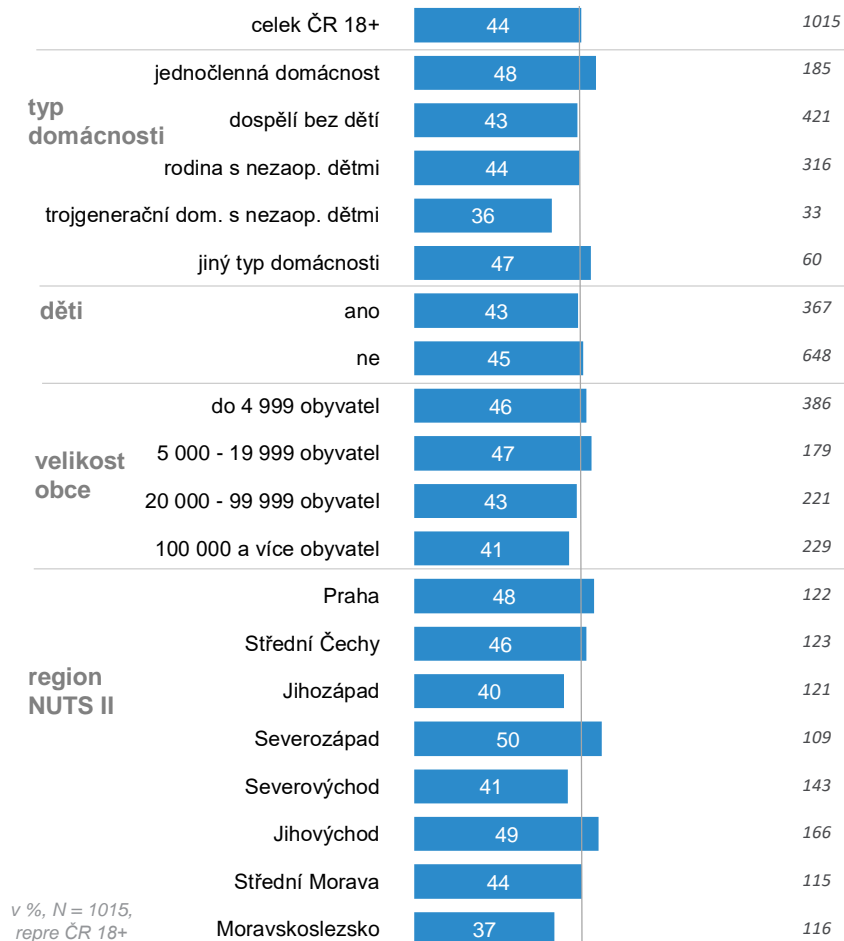
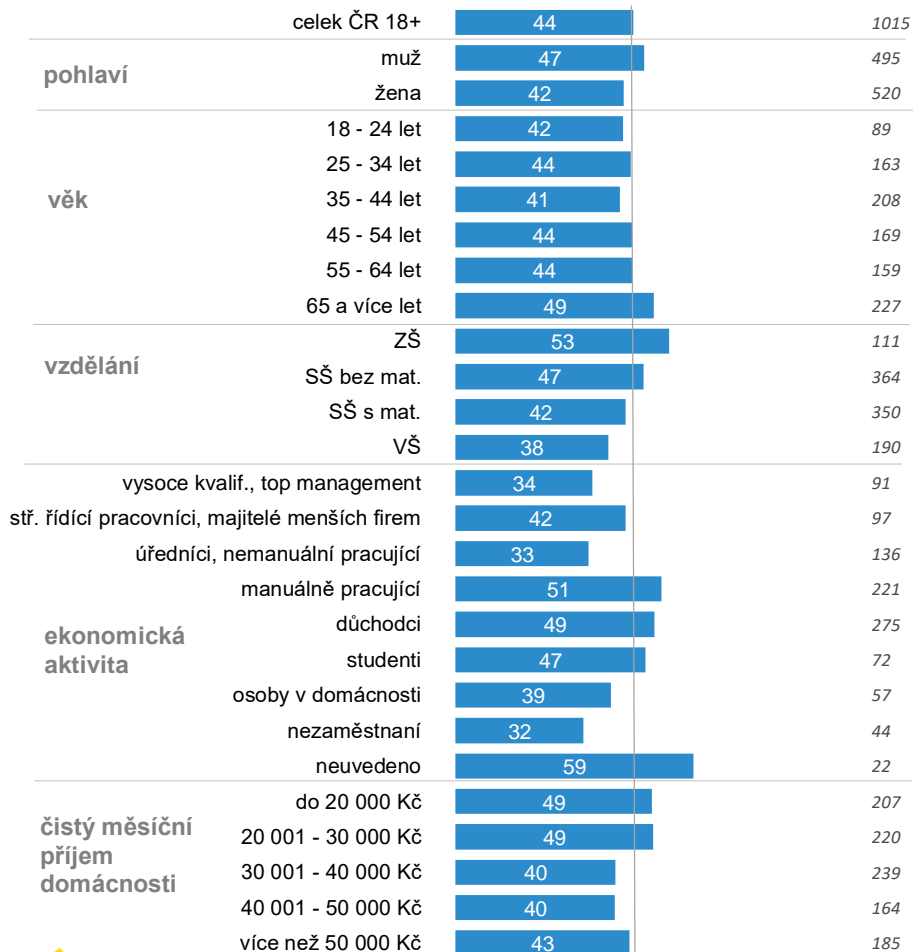
v %, N = 1015, repre ČR 18+

v %	závažné téma	podstatné téma	přeceňované téma	neumím posoudit	celek
police	47	44	38	31	44
právník, právnička	44	34	23	26	39
rodina, přátelé	38	39	38	21	37
pomáhající nezisková organizace	19	15	4	6	16
psychologická pomoc	16	17	11	9	15
OSPOD	17	14	14	5	15
místní úřad	13	9	5	6	11
intervenční centrum	11	10	7	2	10
kolega, kolegyně z práce	5	5	2	0	4
nadřízený, nadřízená	4	5	2	2	4
na nikoho	2	5	2	7	3
lékař/ka	2	4	0	1	2
škola	2	2	4	1	2
církev, náboženské společenství	0	2	0	2	1
nevím	10	11	18	29	12
N	627	234	56	98	1015

červeně jsou zvýrazněny hodnoty, kdy je zájem kontaktovat vyšší než u celku
modře jsou zvýrazněny hodnoty, kdy je zájem kontaktovat nižší než u celku

Vyhledání pomoci při podezření na domácí násilí dle sociodemografických charakteristik

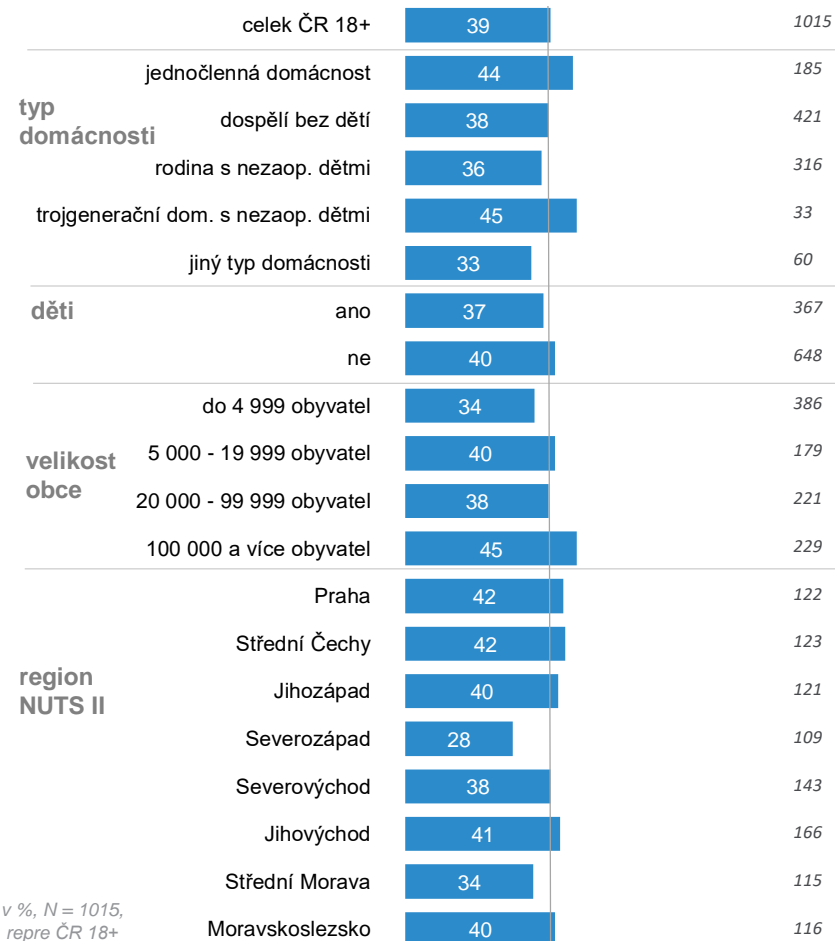
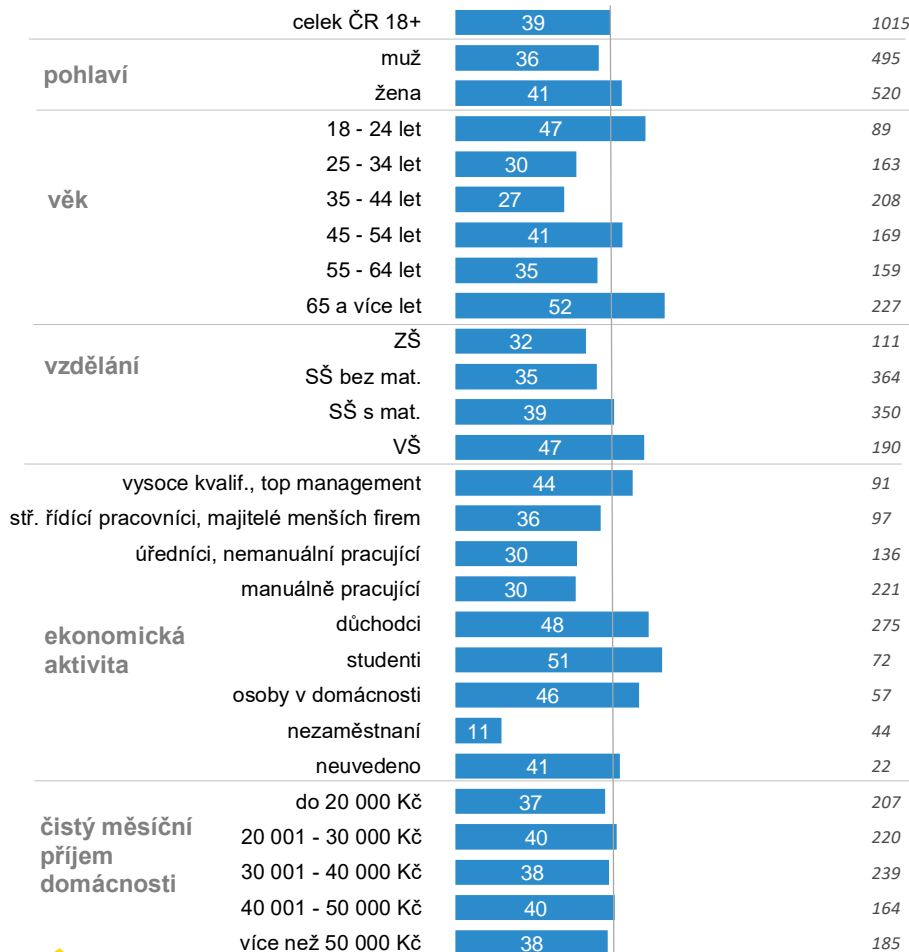
OHROŽENÍ EKONOMICKÝM DOMÁCÍM NÁSILÍM – policie



v %, N = 1015,
repre ČR 18+

Vyhledání pomoci při podezření na domácí násilí dle sociodemografických charakteristik

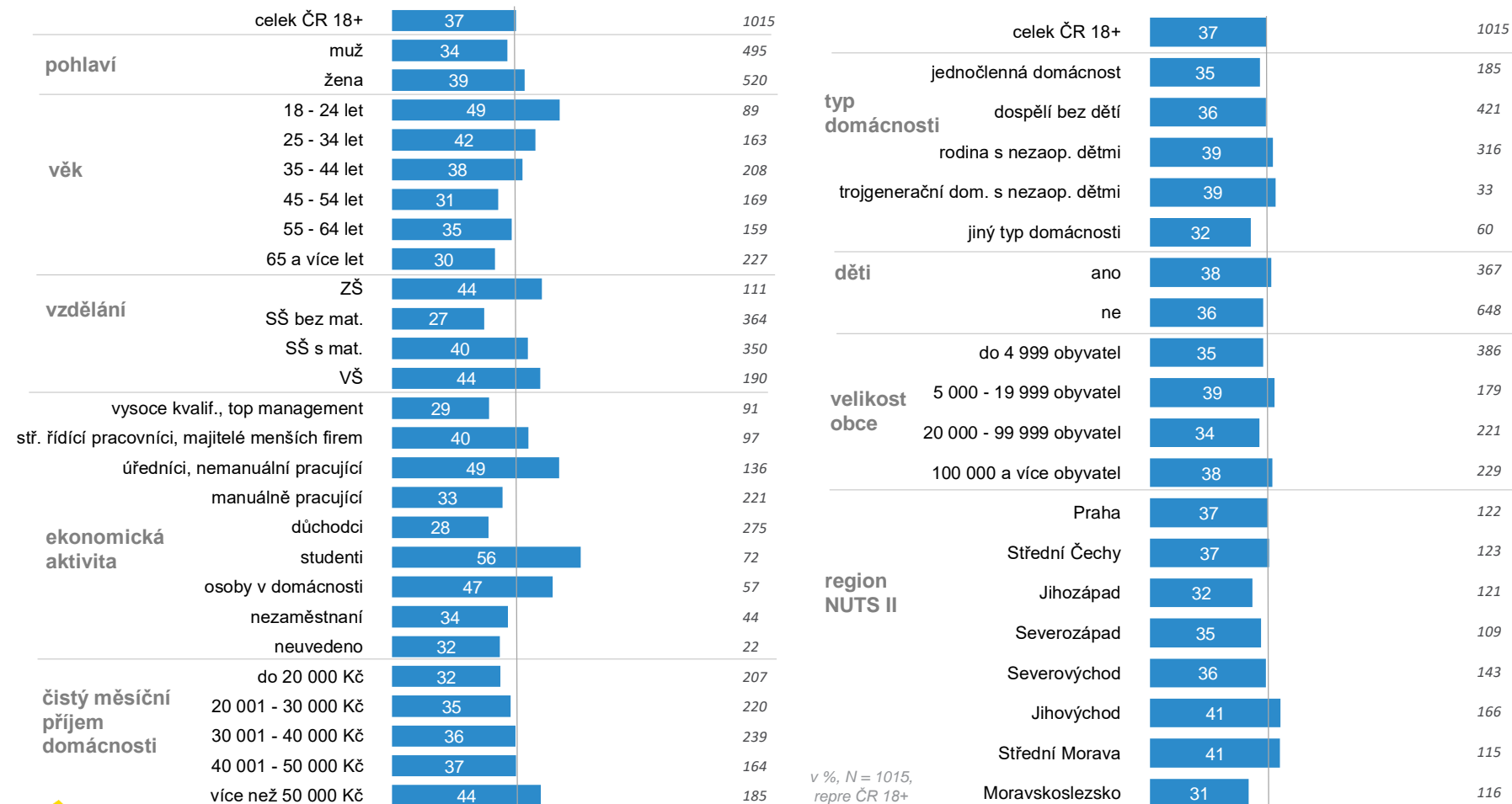
OHROŽENÍ EKONOMICKÝM DOMÁCÍM NÁSILÍM – právník, právnička



v %, N = 1015,
repre ČR 18+

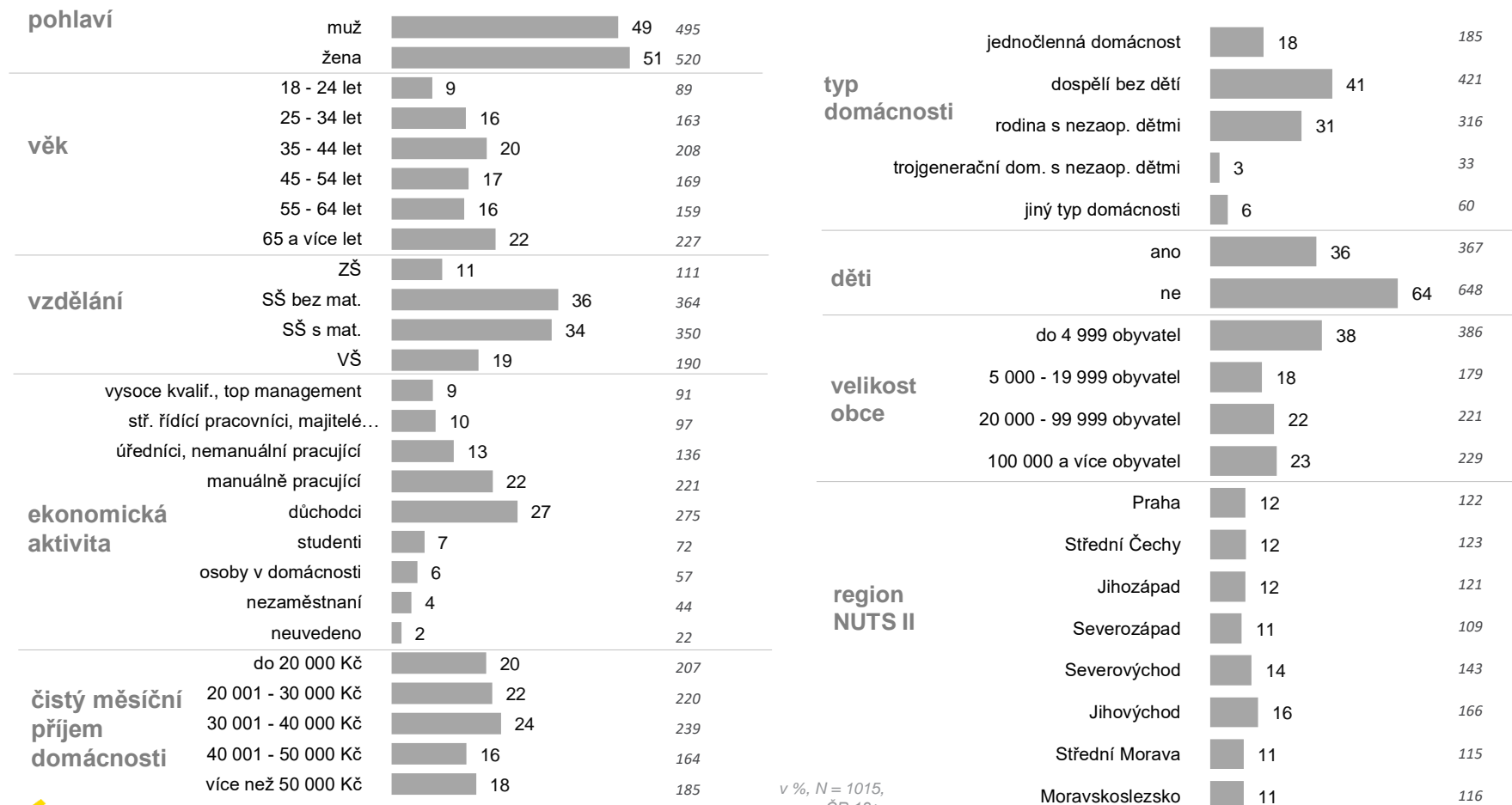
Vyhledání pomoci při podezření na domácí násilí dle sociodemografických charakteristik

OHROŽENÍ EKONOMICKÝM DOMÁCÍM NÁSILÍM – rodina, přátelé



v %, N = 1015, repre ČR 18+

Příloha – Struktura výběrového souboru



v %, N = 1015,
repre ČR 18+



Česká republika

FOCUS - Marketing & Social Research

Vrchlického sad 4
602 00 Brno
tel.: +420 532 191 470
fax: +420 532 191 475

e-mail: info@focus-agency.cz
www.focus-agency.cz

Slovenská republika

FOCUS - Marketing & Social Research

Sládkovičova 4
810 00 Bratislava
tel.: +421 252 931 366
fax: +421 252 931 378

e-mail: info@focus-research.sk
www.focus-research.sk

Dáváme datům smysl

... již více než 20 let!